

Espèces à enjeux recensées dans le cadre de l'Atlas de la Biodiversité Communale de Lentigny



Avec le soutien financier de l'Union européenne - NextGenerationEU, de France Relance et de l'Office français de la biodiversité



Agir pour la biodiversité



OFB
OFFICE FRANÇAIS
DE LA BIODIVERSITÉ



Financé par
l'Union européenne
NextGenerationEU



FRANCE NATURE
ENVIRONNEMENT

L'Alouette des champs

Espèce non protégée

Description et habitats

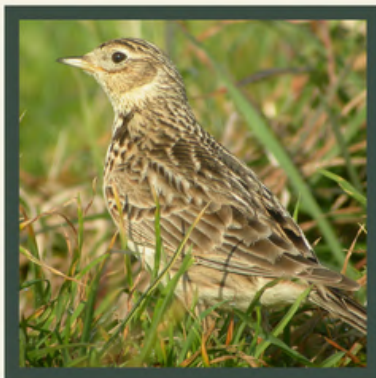
L'Alouette des champs est un passereau au plumage brun et muni d'une petite huppe sur la calotte. Elle occupe une large diversité de milieux ouverts. Elle fréquente des zones de plaines cultivées, de landes, de marais, de prairies et de pâturages.



©F. CAHEZ

A Lentigny

Sur Lentigny, elle est présente dans la plupart des secteurs agricoles de la commune où elle peut être observée toute l'année. En hiver elle forme des groupes qui peuvent compter plusieurs dizaines d'individus.



©A. AUDEVARD

Régime alimentaire

Elle se nourrit à la fois de végétaux et d'invertébrés, notamment en période de reproduction.

Reproduction

L'Alouette niche au sol où elle recherche une couverture végétale moyenne (environ 20 cm). Elle réalise deux pontes par an, au mois de mars et d'août, qui sont constituées de trois à cinq œufs.

Etat de conservation : en déclin

En France l'Alouette des champs a subi un déclin de 25% en 18 ans.

Menaces

L'intensification de l'agriculture et l'utilisation de pesticides sont clairement identifiées comme les principales menaces pour l'espèce. La déprise agricole et la fermeture des milieux qui en découle lui est également défavorable, même si les premiers stades lui sont bénéfiques. La chasse pratiquée dans certains secteurs de France a un impact non négligeable sur les populations.



Financé par l'Union européenne
NextGenerationEU

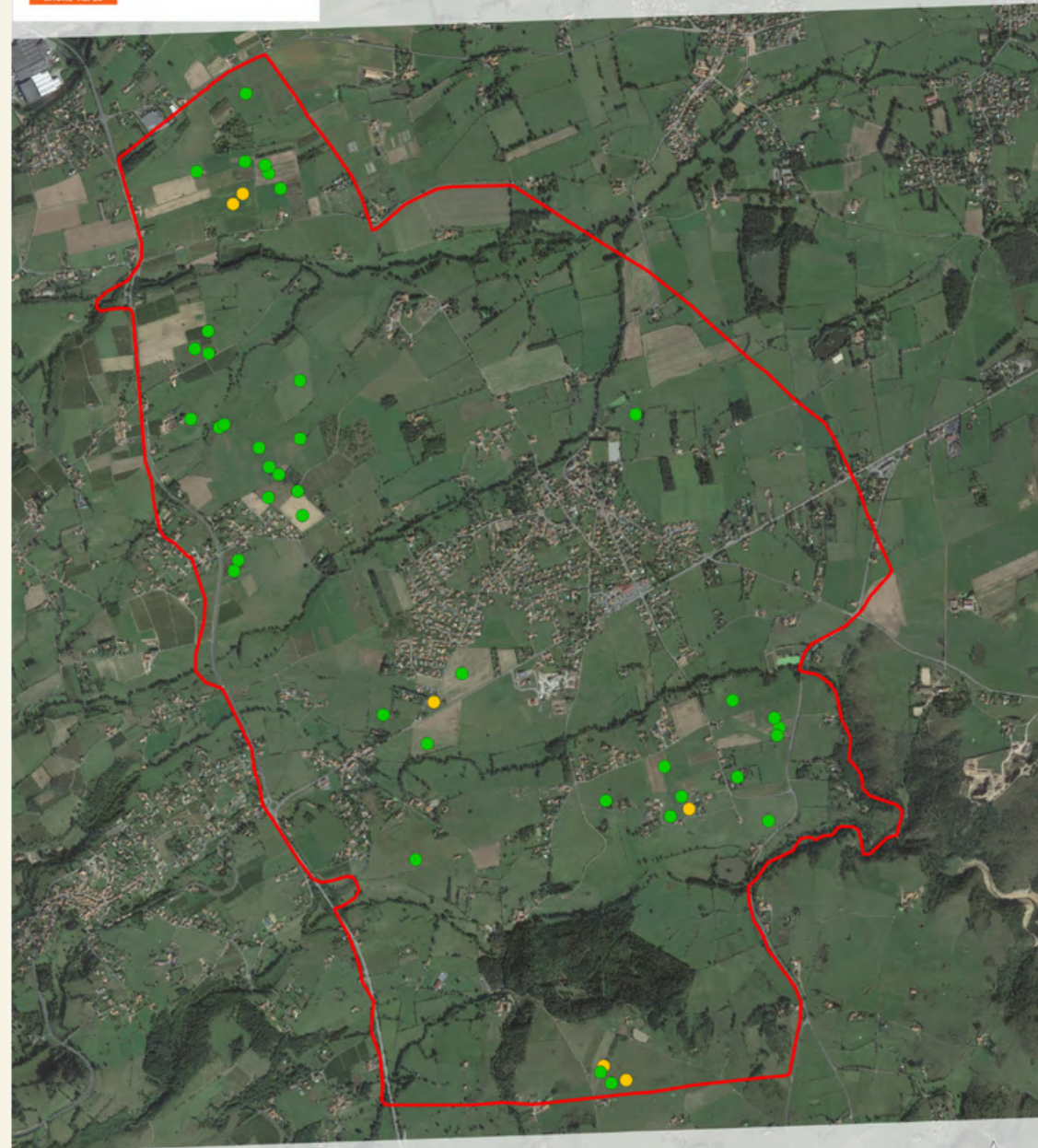


Agir pour la biodiversité



Agir pour la biodiversité

Alouette des champs : Observations entre 2012 et 2022



Légende

Statut de reproduction

- Nicheur possible
- Nicheur probable
- Nicheur certain
- ▭ Commune de Lentigny

0 0,5 1 km



Fonds de carte : Google satellite
Date de réalisation : 2023-11-20

Conception : Bertrand TRANCHAND (LPO Auvergne-Rhône-Alpes)

L'Alouette lulu

Espèce protégée



©L GOUJON

Description et habitats

L'Alouette lulu est un passereau de taille moyenne à la queue courte et sans couleur vive. Cependant, son sourcil blanc permet de l'identifier facilement. Elle fréquente les secteurs de prairies, de vergers, de vignobles et de landes.

A Lentigny

L'Alouette lulu fréquente principalement les secteurs agricoles à l'Ouest de la commune où elle peut être observée toute l'année.



©B. CANAL

Régime alimentaire

Elle se nourrit à la fois de végétaux et d'invertébrés, notamment en période de reproduction.

Reproduction

L'Alouette lulu niche directement au sol, où elle construit son nid dans la végétation rase. Elle réalise plusieurs pontes, une première en mars-avril, une seconde en mai-juin et une troisième ponte est possible jusqu'en juillet. Les pontes sont composées de trois à cinq œufs.

Etat de conservation : en déclin

En France les effectifs ont chuté de 26% sur les dix dernières années.

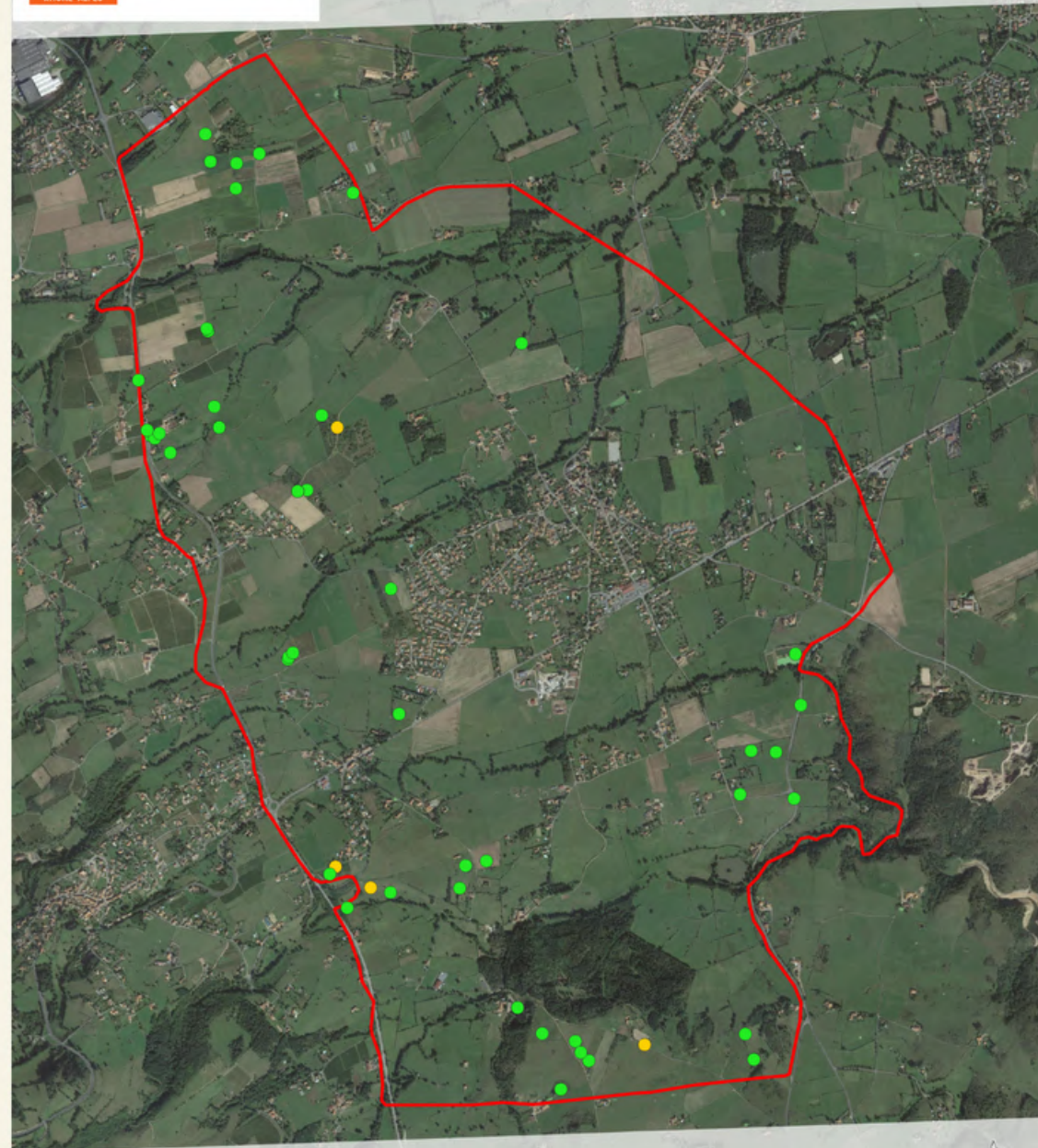
Menaces

La déprise agricole et la fermeture des milieux lui sont défavorables, même si les premières années d'abandon des terres lui conviennent. A l'inverse, l'intensification de l'agriculture constitue une menace pour l'espèce.



Agir pour
la biodiversité

Alouette lulu : Observations entre 2012 et 2022



Légende

Statut de reproduction

- Nicheur possible
- Nicheur probable
- Nicheur certain
- ▭ Commune de Lentigny



La Bergeronnette printanière

Espèce protégée



©R. DIEZ

Description et habitats

La Bergeronnette printanière est un passereau de taille moyenne à la silhouette élancée caractérisée par une queue assez longue. Son plumage est principalement jaune. On rencontre l'espèce dans les zones marécageuses, dans les prairies de fauches et depuis peu, des colonies s'installent dans les parcelles cultivées (céréales).

A Lentigny

Seulement un à deux couples de Bergeronnette printanière sont présents au Nord de la commune. Migratrice, on peut l'observer entre le mois d'avril et le mois de septembre.

Régime alimentaire

La Bergeronnette printanière se nourrit d'invertébrés, notamment à proximité du bétail auquel elle est régulièrement associée.

Reproduction

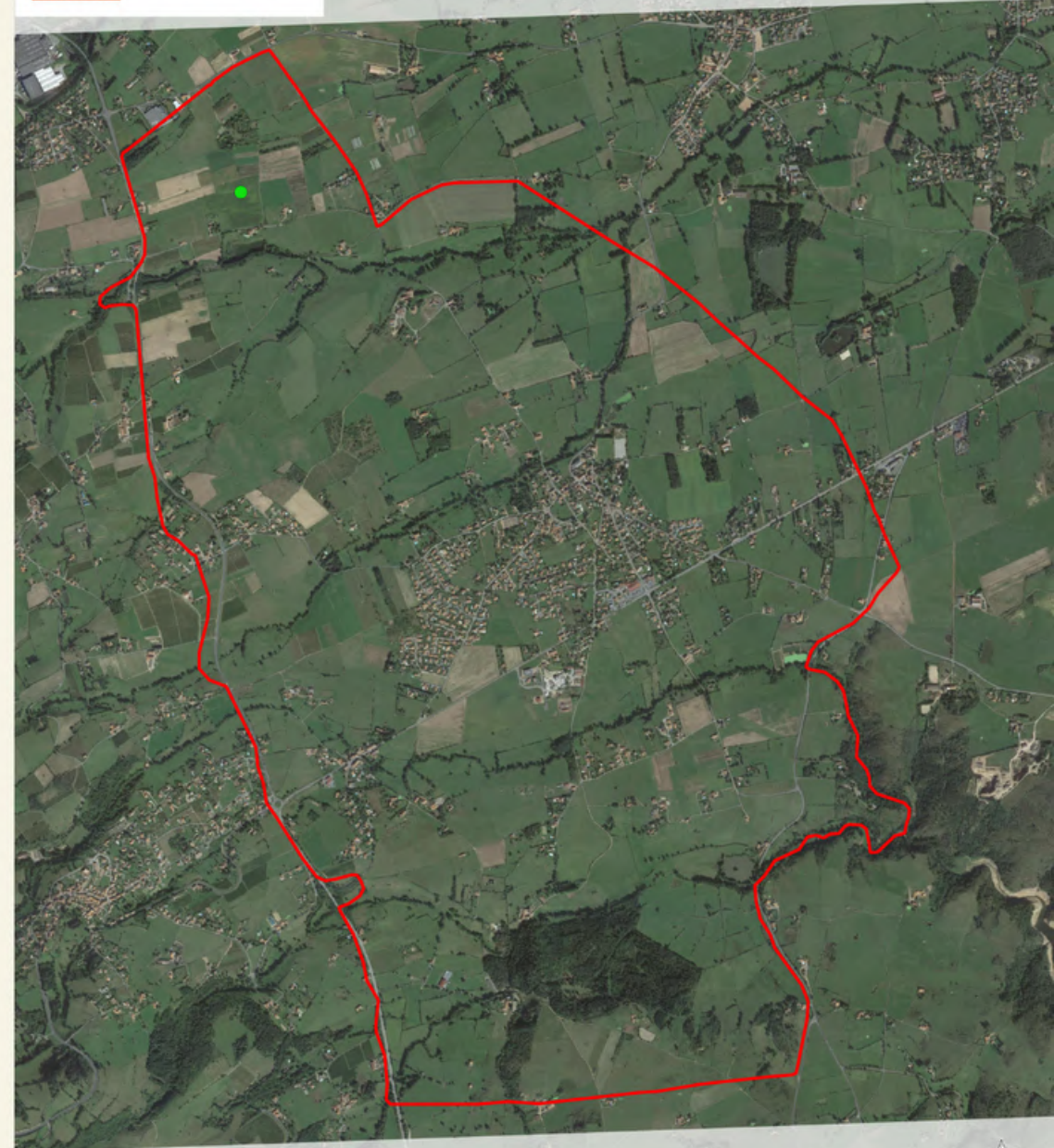
Son nid se trouve au sol et la ponte, qui compte quatre à six œufs, est généralement déposée au cours du mois de mai.

Etat de conservation : stable

Actuellement, en France, les effectifs de l'espèce semblent plutôt stables.

Menaces

L'emploi des insecticides et la disparition des zones humides et des prairies naturelles sont les principales menaces qui pèsent sur l'espèce.



Légende

Statut de reproduction

- Nicheur possible
- Nicheur probable
- Nicheur certain
- ▭ Commune de Lentigny

0 0,5 1 km

Fonds de carte : Google satellite
Date de réalisation : 2023-11-20

Conception : Bertrand TRANCHAND (LPO Auvergne-Rhône-Alpes)



Financé par l'Union européenne
NextGenerationEU



Agir pour la biodiversité



Le Bruant proyer

Espèce protégée

Description et habitats

Le Bruant proyer est un passereau typique des milieux ouverts dont la silhouette rappelle celle d'un moineau. Il fréquente les plaines cultivées, les prairies de fauche, les pelouses calcaires, les landes et les friches buissonnantes.



©B. TRANCHAND

A Lentigny

Le Bruant proyer est principalement présent au Nord-Ouest de la commune où il niche dans les prairies de fauches naturelles. Quelques individus sont présents en hiver mais c'est principalement à partir du mois d'avril qu'on peut l'observer.

Régime alimentaire

Le Bruant proyer est granivore en hiver et insectivore durant la période d'élevage des jeunes.

Reproduction

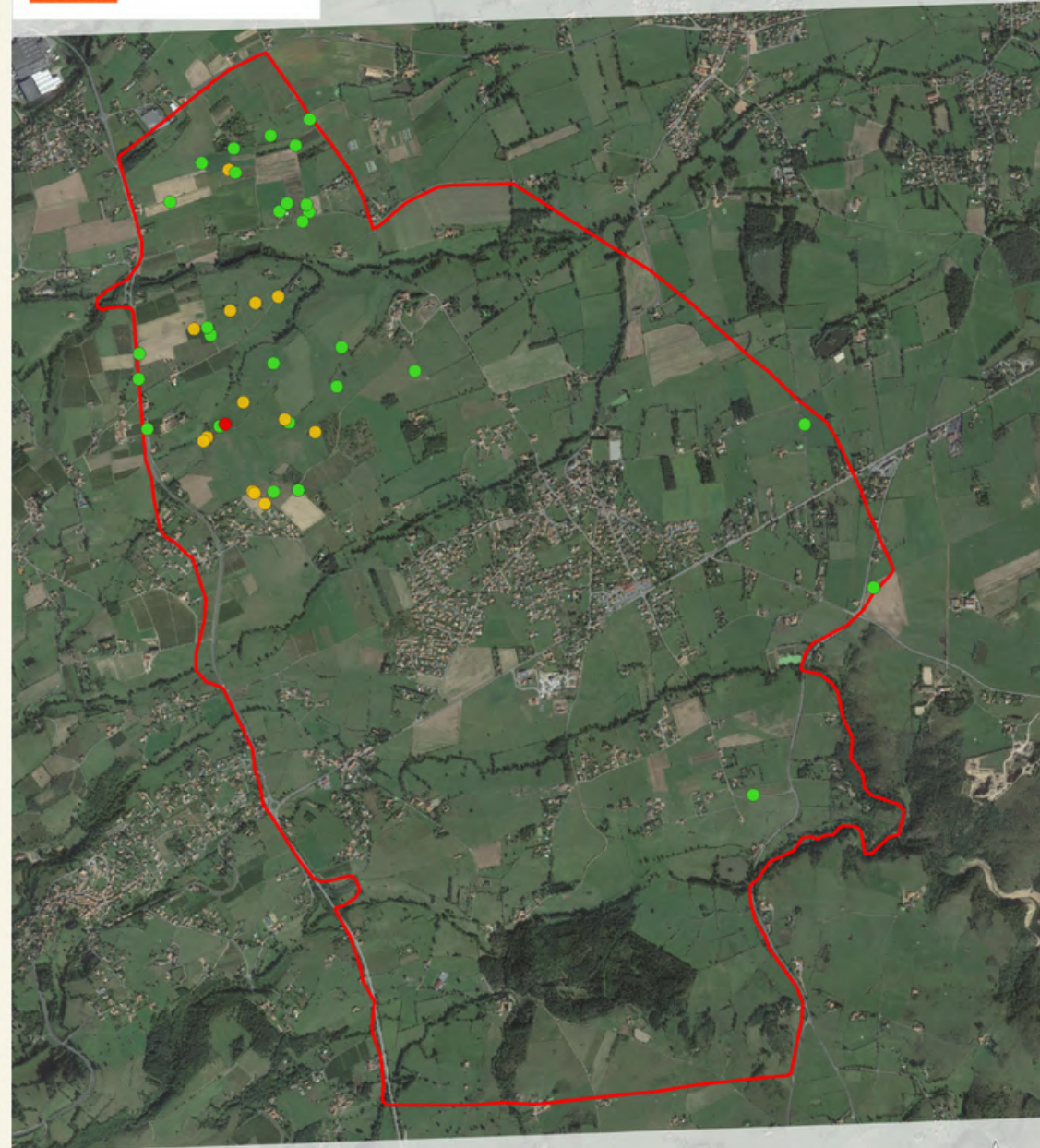
Quatre à six œufs sont pondus en mai dans un nid construit au sol et une deuxième ponte a lieu au mois de juin.

Etat de conservation : en déclin

Les effectifs de l'espèce ont connu une baisse de 22% sur les dix dernières années.

Menaces

L'utilisation des pesticides, la suppression des haies, les fauches précoces ou encore la spécialisation des fermes (abandon du système polyculture/élevage), constituent les principales menaces pesant sur l'espèce.



Légende

Statut de reproduction

- Nicheur possible
- Nicheur probable
- Nicheur certain
- ▭ Commune de Lentigny

0 0,5 1 km



Fonds de carte : Google satellite
Date de réalisation : 2023-11-20

Conception : Bertrand TRANCHAND (LPO Auvergne-Rhône-Alpes)



Financé par l'Union européenne
NextGenerationEU



Agir pour la biodiversité



La Caille des blés

Espèce non protégée



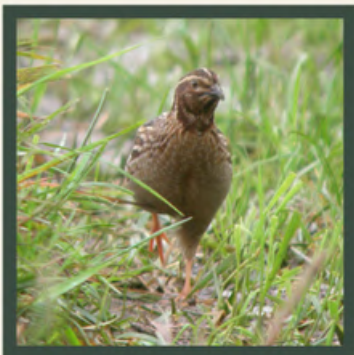
©R. RIOLS

Description et habitats

La Caille des blés est le plus petit galliforme européen, son plumage est jaune et roux. Inféodée aux territoires agricoles, elle apprécie les espaces ouverts à strate herbacée, les prairies de fauche et les terres cultivées, en particulier les céréales.

A Lentigny

L'espèce n'a été contacté que deux fois, les individus se trouvaient dans les zones agricoles au Nord-Ouest de la commune proche du hameau des millets. Migratrice, on peut l'entendre chanter à partir du mois de mai alors qu'elle est cachée dans la végétation.



©R. RIOLS

Régime alimentaire

Elle se nourrit de graines, de céréales et d'insectes.

Reproduction

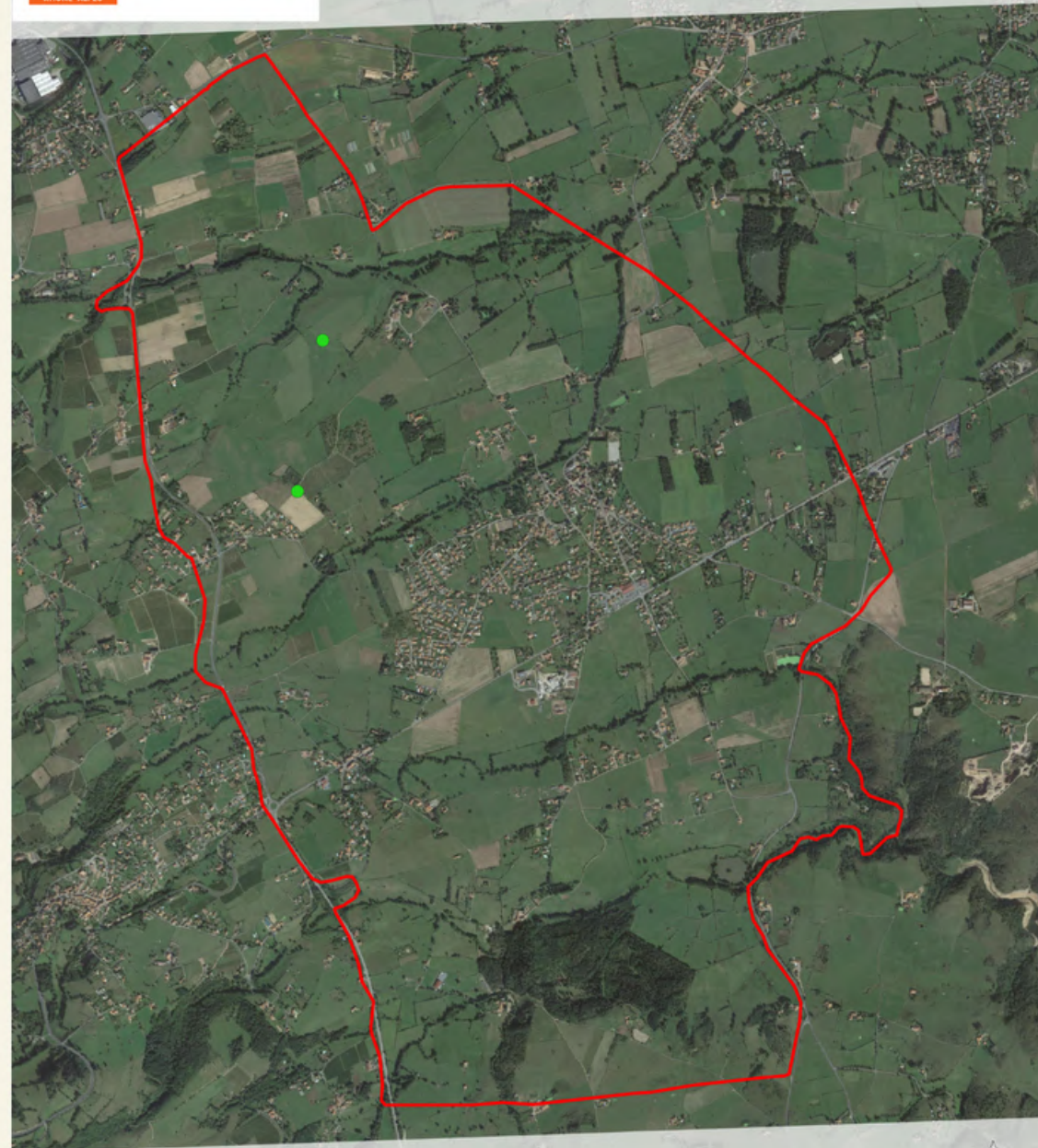
Entre fin avril et fin août, la Caille des blés pond une dizaine d'œufs dans un nid qui se trouve au sol. Une ponte de substitution peut avoir lieu si la première est détruite.

Etat de conservation : en déclin

Sur les dix dernières années, la Caille des blés a subi un déclin modéré d'environ 30% en France.

Menaces

La régression des terrains en jachère et en friche, l'intensification de l'agriculture et la destruction des couvées, notamment dues aux fauches et aux moissons de plus en plus précoces, affectent les populations.



Légende

Statut de reproduction

- Nicheur possible
- Nicheur probable
- Nicheur certain
- ▭ Commune de Lentigny

0 0,5 1 km



Fonds de carte : Google satellite
Date de réalisation : 2023-11-20

Conception : Bertrand TRANCHAND (LPO Auvergne-Rhône-Alpes)

La Chevêche d'Athéna

Espèce protégée



©B. TRANCHAND

Description et habitats

La Chevêche d'Athéna fait la taille d'un merle et arbore un plumage brun ponctué de tâches beiges. Elle fréquente principalement les zones de bocage et apprécie la présence de saules têtards et de vieux bâtis. On la trouve également dans les vergers traditionnels, les secteurs de cultures extensifs et les vignes.

A Lentigny

La Chevêche d'Athéna est bien répartie sur la commune puisqu'une dizaine de territoires ont été localisés.

Régime alimentaire

Elle se nourrit d'insectes et de petits mammifères qu'elle chasse à l'affût depuis un perchoir.

Reproduction

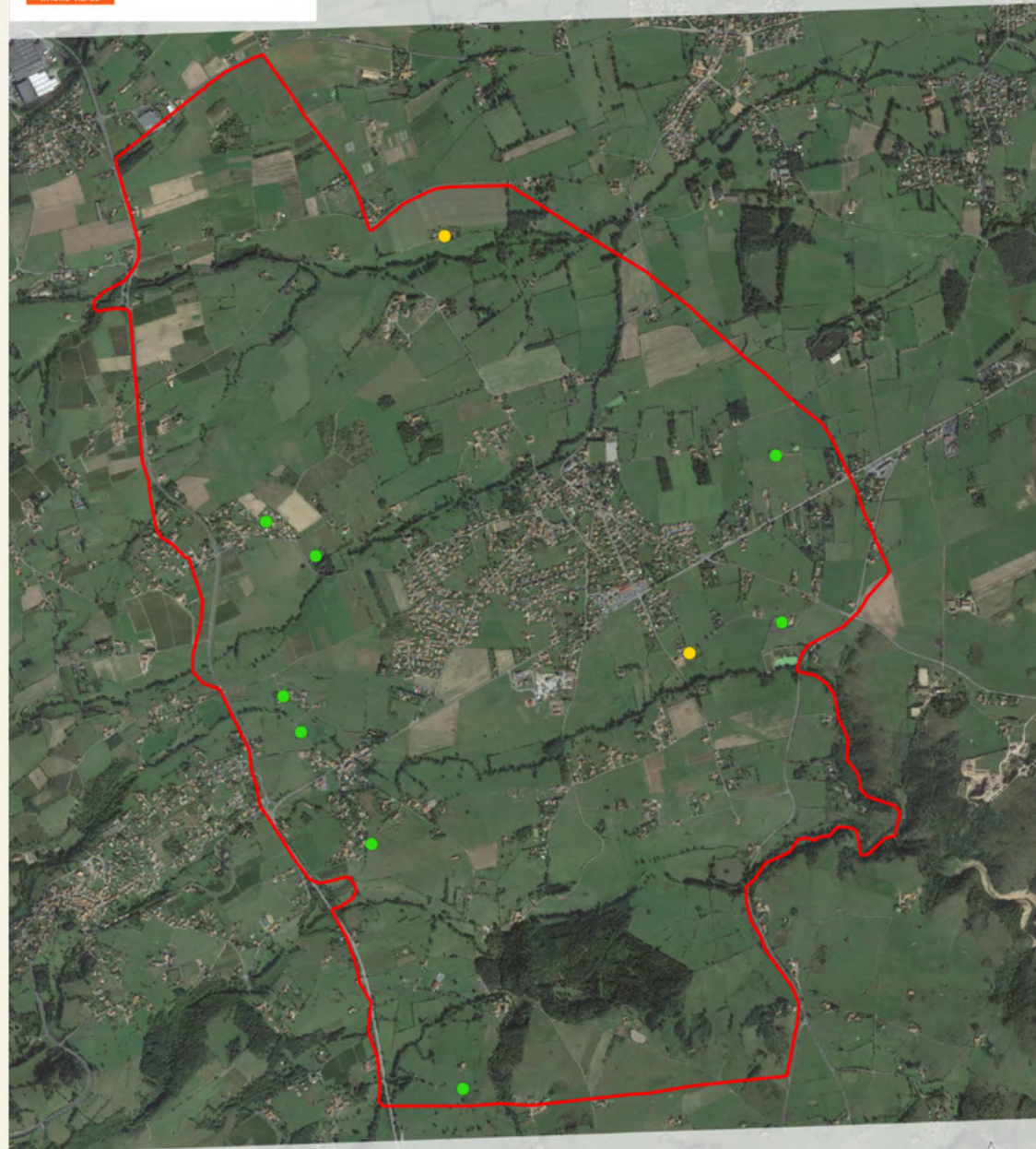
La Chevêche d'Athéna est cavernicole et ne construit pas de nid. La femelle pond trois à cinq œufs en avril dans la cavité d'un arbre ou d'un bâtiment.

Etat de conservation : en déclin

En France, la Chevêche d'Athéna est considérée comme en déclin modéré mais continu.

Menaces

Les principales causes du déclin de la Chevêche d'Athéna sont la raréfaction des sites de nidification et la réduction de la ressource alimentaire (remembrement, mise en culture des prairies, suppression des vergers traditionnels et des haies, urbanisation, utilisation de pesticides...).



©F. CAHEZ

Légende

Statut de reproduction

- Nicheur possible
- Nicheur probable
- Nicheur certain
- ▭ Commune de Lentigny

0 0,5 1 km



La Cisticole des joncs

Espèce protégée



©J.-C. BRISSON

Description et habitats

La Cisticole des joncs est un petit passereau brun avec des stries foncées sur le dos et un bec assez long et incurvé. Elle apprécie les milieux ouverts dominés par une végétation herbacée lâche pouvant être parsemée de buissons et arbustes. Elle s'installe souvent dans les zones humides ou les friches herbacées.

A Lentigny

Un seul mâle chanteur a été contacté dans une friche herbacée au Nord-Est de la commune proche de la ferme des Millets. C'est une espèce rare dans le département et seulement quelques individus sont contactés dans le Roannais depuis quelques années.

Régime alimentaire

La Cisticole des joncs est principalement insectivore.

Reproduction

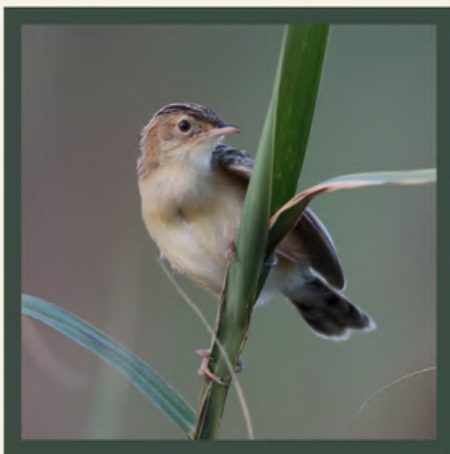
Elle construit son nid dans les hautes herbes à une hauteur d'environ trente centimètres. Une première ponte est réalisée en avril, une deuxième en juin et une troisième en août. Elles sont chacune constituées de quatre à cinq œufs.

Etat de conservation : en déclin

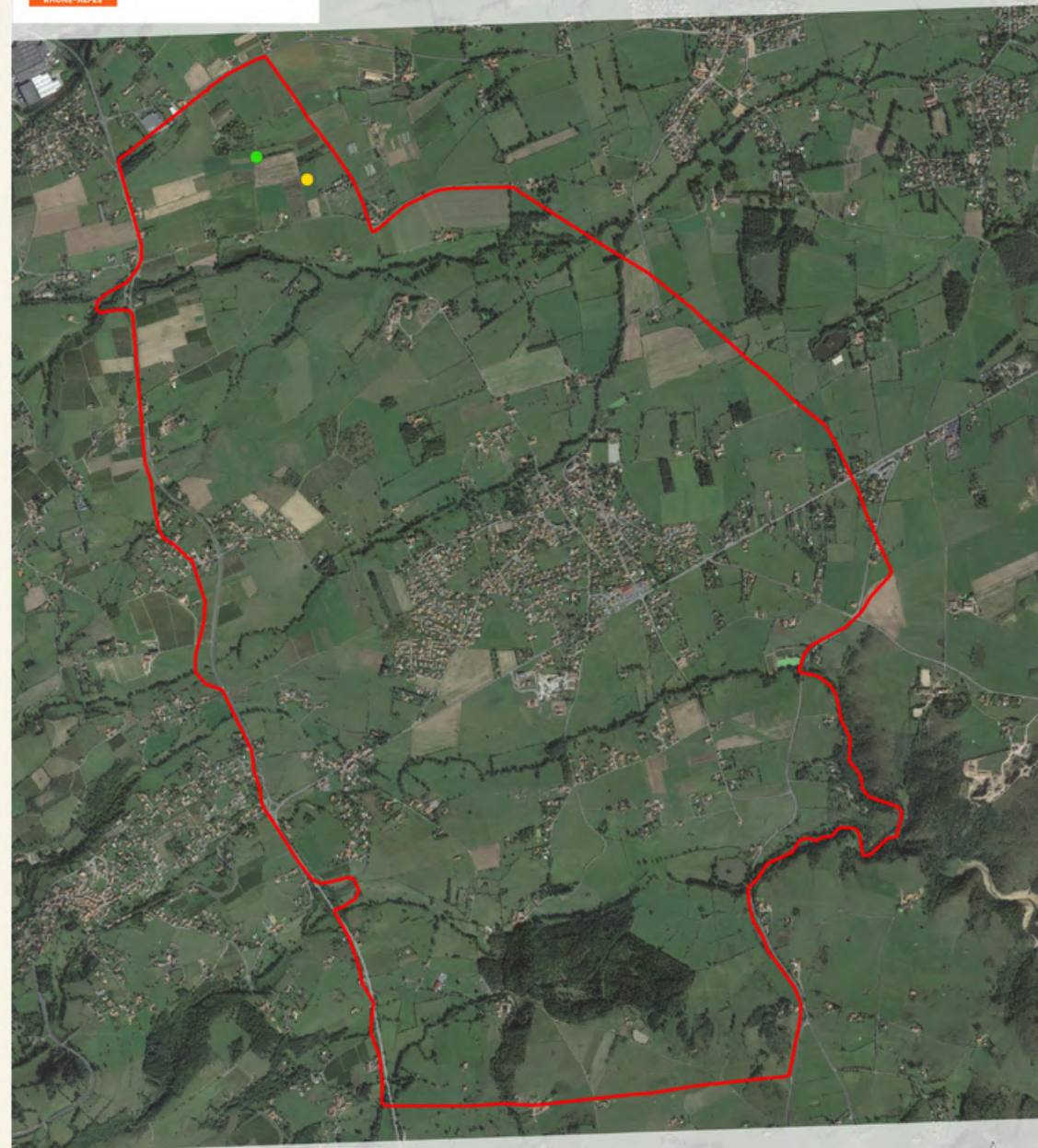
Sur les dix dernières années, la Cisticole des joncs a subi un fort déclin de 50% en France.

Menaces

Le drainage des zones humides et l'usage d'insecticides sont des menaces impactant l'espèce.



©J.-C. BRISSON



Légende

Statut de reproduction

- Nicheur possible
- Nicheur probable
- Nicheur certain
- ▭ Commune de Lentigny

0 0,5 1 km



Fonds de carte : Google satellite
Date de réalisation : 2023-11-20

Conception : Bertrand TRANCHAND (LPO Auvergne-Rhône-Alpes)



Financé par l'Union européenne
NextGenerationEU



Agir pour la biodiversité



Le Courlis cendré

Espèce non protégée

Description et habitats

Ce limicole est facile à identifier grâce à son long bec arqué vers le bas. Peu commun et localisé dans le département, il fréquente les milieux ouverts, notamment les prairies de fauches ou les pâturages et les zones humides.



©R DIEZ

A Lentigny

L'espèce est rare sur la commune puisqu'un seul mâle chanteur a été contacté dans les prairies proches du hameau de Ravatet.

Régime alimentaire

Les insectes et la microfaune du sol composent l'essentiel de son régime alimentaire.

Reproduction

Le courlis niche à même le sol dans les prairies de fauche et la ponte, déposée au mois d'avril, compte quatre œufs.

Etat de conservation : en déclin

En France, 20% des effectifs de Courlis cendrés ont disparu au cours des dix dernières années.

Menaces

Les fauches de plus en plus précoces associées à l'artificialisation des prairies et au changement climatique, sont des facteurs défavorables pour l'espèce. Aussi, l'intensification générale des pratiques agricoles explique en grande partie son déclin. Espèce chassable, un arrêté suspend la chasse de cette espèce jusqu'en juillet 2024.

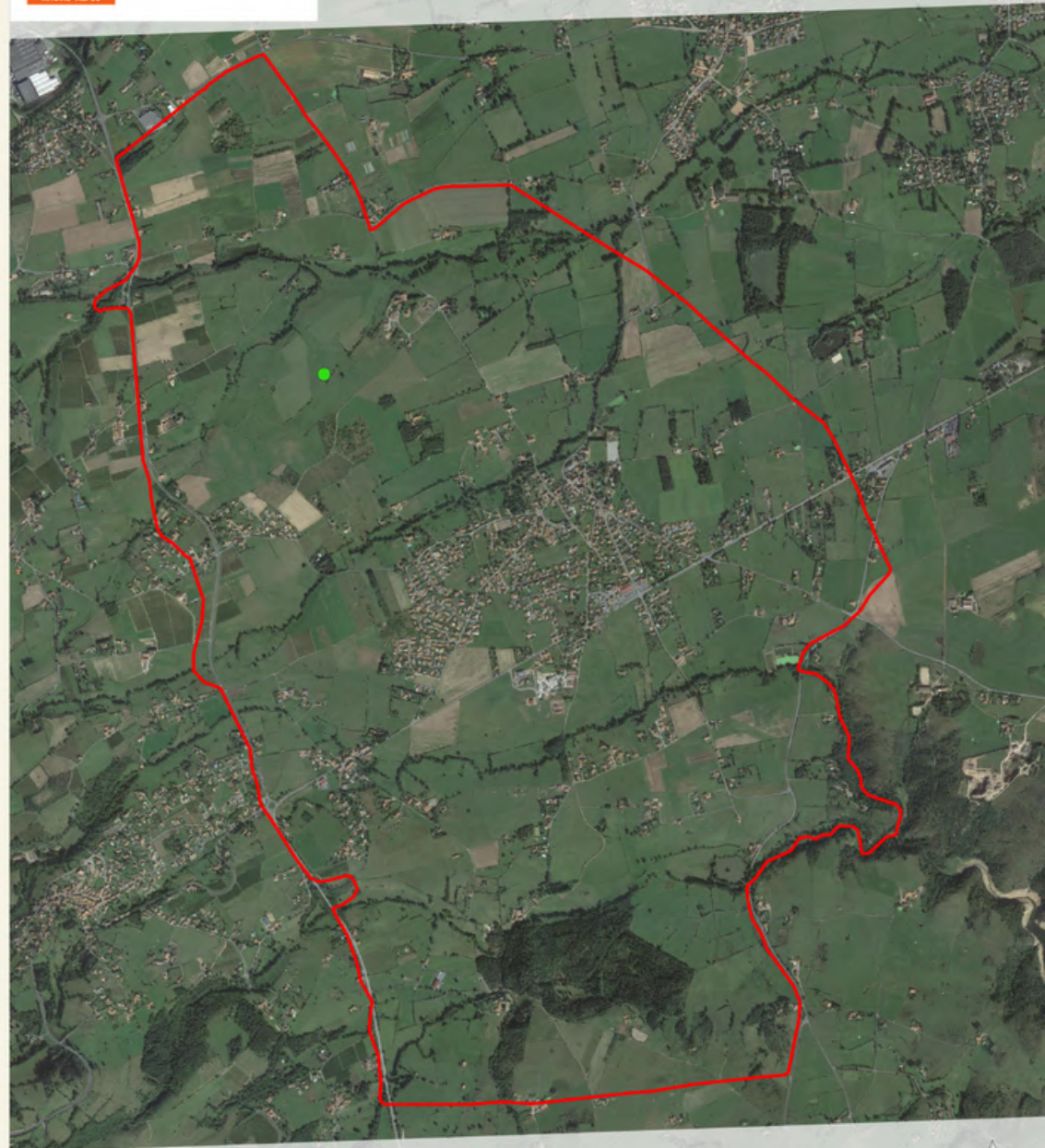


Avec le soutien financier de l'Union européenne - NextGenerationEU, de France Relance et de l'Office français de la biodiversité



Agir pour la biodiversité

Courlis cendré : Observations entre 2012 et 2022



Légende

Statut de reproduction

- Nicheur possible
- Nicheur probable
- Nicheur certain
- ▭ Commune de Lentigny

0 0,5 1 km



Fonds de carte : Google satellite
Date de réalisation : 2023-11-20

Conception : Bertrand TRANCHAND (LPO Auvergne-Rhône-Alpes)

L'Effraie des clochers

Espèce protégée



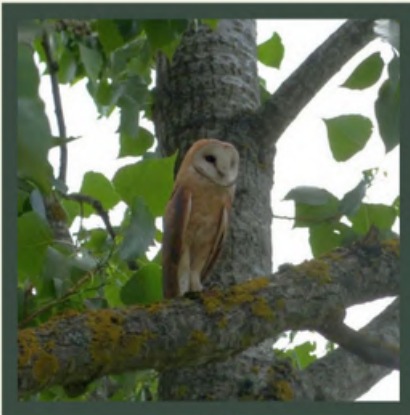
©L. NOALLY

Description et habitats

L'Effraie des clochers est un rapace nocturne au plumage clair et au disque faciale en forme de cœur caractéristique. Elle est présente dans les villages et hameaux situés en milieu ouvert et bocager.

A Lentigny

Un à deux territoires sont présents dans le nord de la commune.



©L. NOALLY

Régime alimentaire

Elle se nourrit de micromammifères (campagnols, mulots, musaraignes, ...).

Reproduction

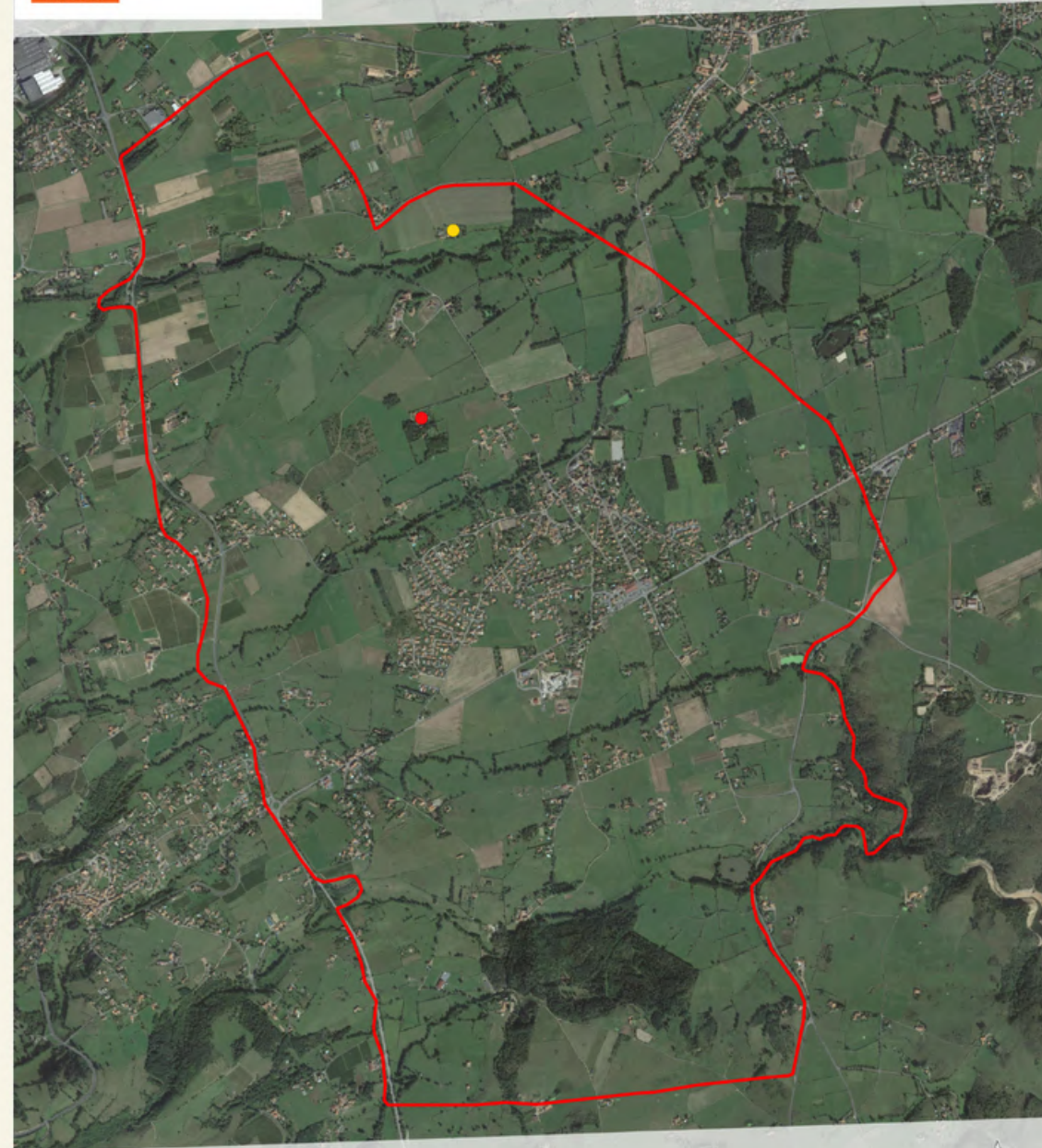
Elle niche dans les constructions humaines comme les granges, greniers, pigeonniers et clochers d'église. Une ponte d'Effraie des clochers est composée de six œufs en moyenne mais elle peut dépasser dix œufs si la ressource alimentaire est importante. Une première ponte a lieu au mois d'avril et si la nourriture est abondante, une seconde reproduction peut avoir lieu en fin d'été.

Etat de conservation : en déclin

L'espèce semble en déclin en France et également dans le département de la Loire.

Menaces

L'espèce est exposée à plusieurs menaces comme le trafic routier, la fermeture des accès aux sites de nidification, l'intensification des pratiques agricoles et l'utilisation des rodenticides (poison pour les rongeurs).



Légende

Statut de reproduction

- Nicheur possible
- Nicheur probable
- Nicheur certain
- ▭ Commune de Lentigny

0 0,5 1 km



Fonds de carte : Google satellite
Date de réalisation : 2023-11-20

Conception : Bertrand TRANCHAND (LPO Auvergne-Rhône-Alpes)

Le Gobemouche gris

Espèce protégée



©R. GENOUILHAC

Description et habitats

Le Gobemouche gris est un petit passereau discret avec le dos et les ailes grises et le ventre de couleur crème. Il apprécie les boisements de feuillus (chênaies, hêtraies, aulnaies) et mixtes peuplés de gros arbres, les ripisylves et les parcs arborés.

A Lentigny

L'espèce est rare dans le département et seulement deux territoires ont été découverts sur la commune. Migrateur il peut être observé entre le mois de mai et le mois de septembre.



©R. DIEZ

Régime alimentaire

Il chasse les moucheron en effectuant un petit vol papillonnant depuis une branche avant de revenir sur son point de départ.

Reproduction

Il dissimule son nid sur une grosse branche, derrière une écorce décollée, dans une cavité quelconque ou encore dans une fissure sur un tronc.

Etat de conservation : en déclin

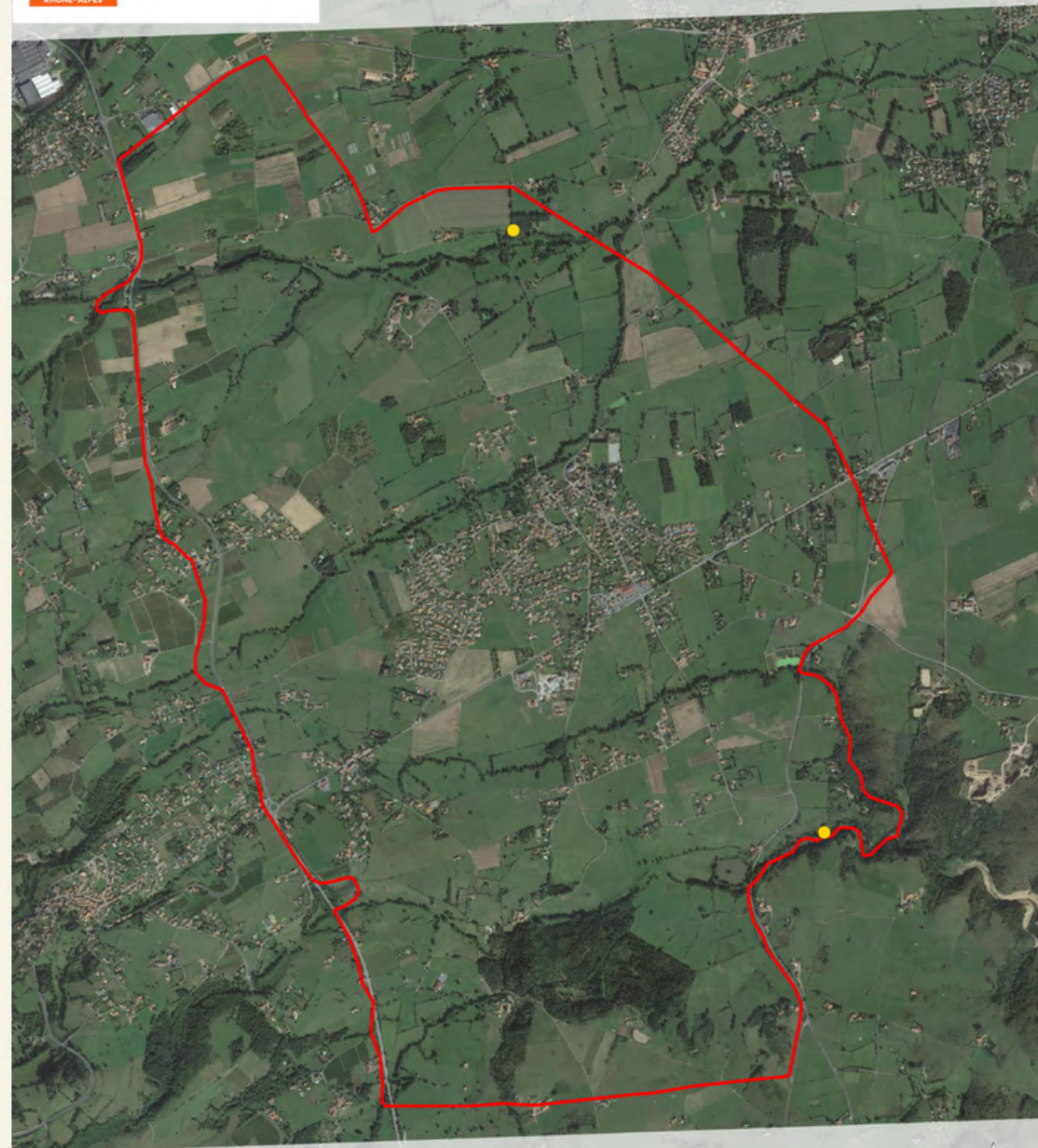
Les effectifs de Gobemouche gris ont chuté de 12% au cours des dix dernières années.

Menaces

Son déclin modéré s'explique en grande partie par la diminution de la ressource alimentaire ainsi que la perte de ses habitats.



Gobemouche gris : Observations entre 2012 et 2022



Légende

Statut de reproduction

- Nicheur possible
- Nicheur probable
- Nicheur certain
- ▭ Commune de Lentigny

0 0,5 1 km



Fonds de carte : Google satellite
Date de réalisation : 2023-11-20

Conception : Bertrand TRANCHAND (LPO Auvergne-Rhône-Alpes)

La Huppe fasciée

Espèce protégée



©J. VIAL

Description et habitats

La Huppe fasciée arbore un plumage rayé et sa huppe caractéristique est érectile. Elle occupe des milieux ouverts et semi-ouverts, alternant végétation rase où elle recherche sa nourriture et des secteurs de vieux arbres, murets et vieux bâti lui offrant des cavités pour sa nidification. Elle occupe donc de nombreux habitats ruraux comme le bocage, le vignoble, les vieux vergers mais aussi les lisières de boisement et pré-bois.

A Lentigny

La Huppe fasciée est présente sur différentes zones de la commune et quatre à cinq territoires ont été identifiés. Migratrice, elle peut être observée sur la commune à partir du mois d'avril et son chant caractéristique "oup oup oup" permet de l'identifier assez facilement.

Régime alimentaire

Elle se nourrit principalement d'invertébrés.

Reproduction

Migratrice, la Huppe fasciée ne réalise qu'une ponte entre mai et juin, composée généralement de cinq à sept œufs. Elle ne construit pas de nid et s'installe dans une cavité qui peut parfois se trouver très près du sol.

Etat de conservation : en déclin

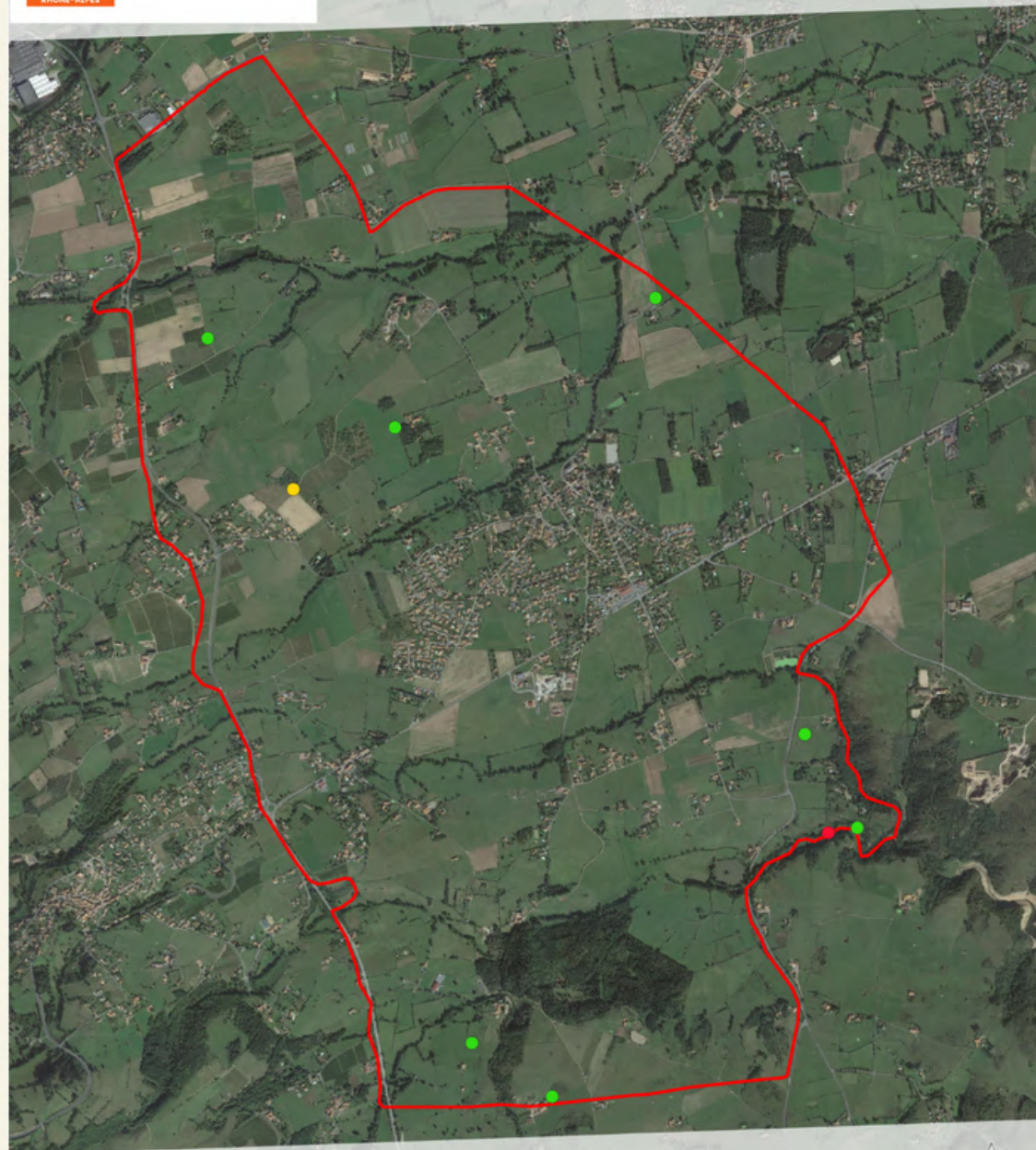
En France au cours des dix dernières années, les effectifs de Huppe fasciée ont subi un déclin de 20%.

Menaces

La modification des pratiques agricoles qui combinent la réduction de la ressource en insectes et la destruction des haies, des murets et des arbres creux, constituent les principales menaces pesant sur l'espèce.



©J-P. FAVERJON



Légende

Statut de reproduction

- Nicheur possible
- Nicheur probable
- Nicheur certain
- ▭ Commune de Lentigny

0 0,5 1 km



La Linotte mélodieuse

Espèce protégée



©J. VIAL

Description et habitats

Chez la Linotte mélodieuse, le mâle est facilement reconnaissable par sa poitrine et son front rose tandis que la femelle, plus terne, présente un dos brun et un ventre clair. Cette espèce occupe les zones à buissons fournis, les espaces découverts et ensoleillés à végétation herbacée basse et arbustive. Elle affectionne particulièrement les zones de friches, les vignobles et le bocage.

A Lentigny

Plusieurs territoires sont connus au Nord-Ouest de la commune proche du hameau des Potiers. Bien que migratrice elle peut être observée toute l'année à Lentigny où des individus passent l'hiver. A cette période des groupes peuvent être formés de plusieurs dizaines voir centaines d'individus.

Régime alimentaire

Elle est essentiellement granivore.

Reproduction

Elle peut nicher dans des buissons épineux denses ou dans de jeunes résineux. Une première ponte de quatre à six œufs est déposée à partir du mois d'avril et une seconde peut être réalisée plus tard dans la saison.

Etat de conservation : en déclin

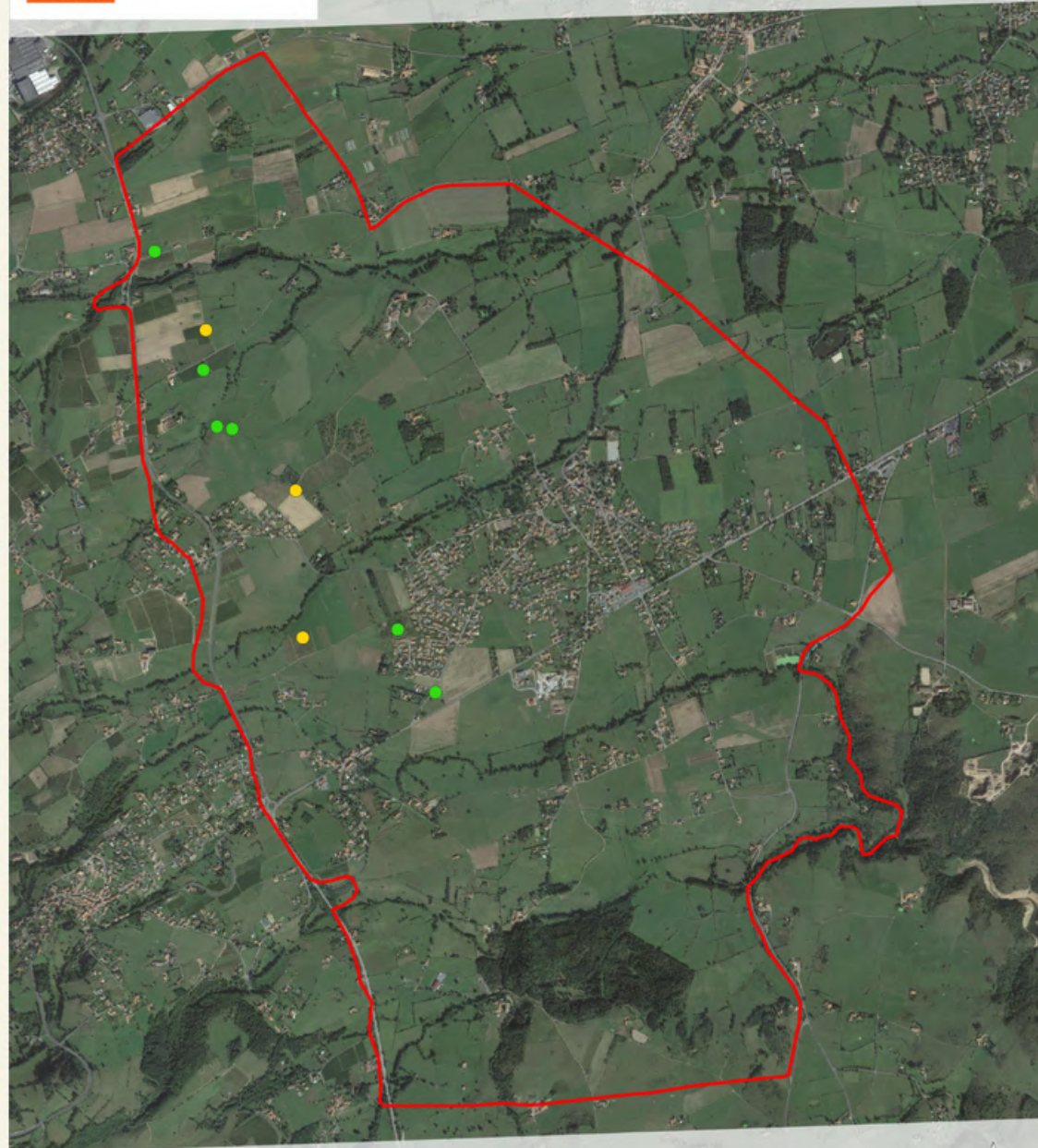
En 18 ans les effectifs de la Linotte mélodieuse ont décliné de 14% en France.

Menaces

La modification des paysages, l'intensification des pratiques agricoles et l'éradication systématique des friches et espaces herbacés sont des menaces qui touchent sévèrement les populations de Linotte mélodieuse.



©R. DIEZ



Légende

Statut de reproduction

- Nicheur possible
- Nicheur probable
- Nicheur certain
- ▭ Commune de Lentigny

0 0,5 1 km



Fonds de carte : Google satellite
Date de réalisation : 2023-11-20

Conception : Bertrand TRANCHAND (LPO Auvergne-Rhône-Alpes)



Financé par
l'Union européenne
NextGenerationEU

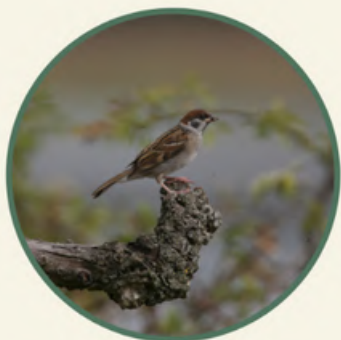


Agir pour
la biodiversité



Le Moineau friquet

Espèce protégée



©R. DIEZ



Agir pour
la biodiversité

Moineau friquet : Observations entre 2012 et 2022

Description et habitats

Le Moineau friquet est un petit passereau ressemblant à son cousin le Moineau domestique. Il se différencie de ce dernier par sa calotte sur la tête entièrement marron et par une petite tache noire sur sa joue blanche. Il fréquente les villages et hameaux en secteurs agricoles, les zones périphériques d'agglomérations urbaines et quelques villes de taille moyenne.

A Lentigny

Espèce sédentaire, le Moineau friquet peut être observé tout l'année. A Lentigny seulement deux individus ont été observés en hiver avec des Moineaux domestiques près du hameau des Millets. L'espèce n'est donc pas considérée nicheuse.

Régime alimentaire

Le Moineau friquet est principalement granivore.

Reproduction

Il niche dans des cavités, sous les toits, dans les anfractuosités de mur ou dans des cavités d'arbres. La ponte du Moineau friquet compte en moyenne quatre œufs et jusqu'à trois nichées peuvent être élevées pendant la saison de reproduction.

Etat de conservation : en déclin

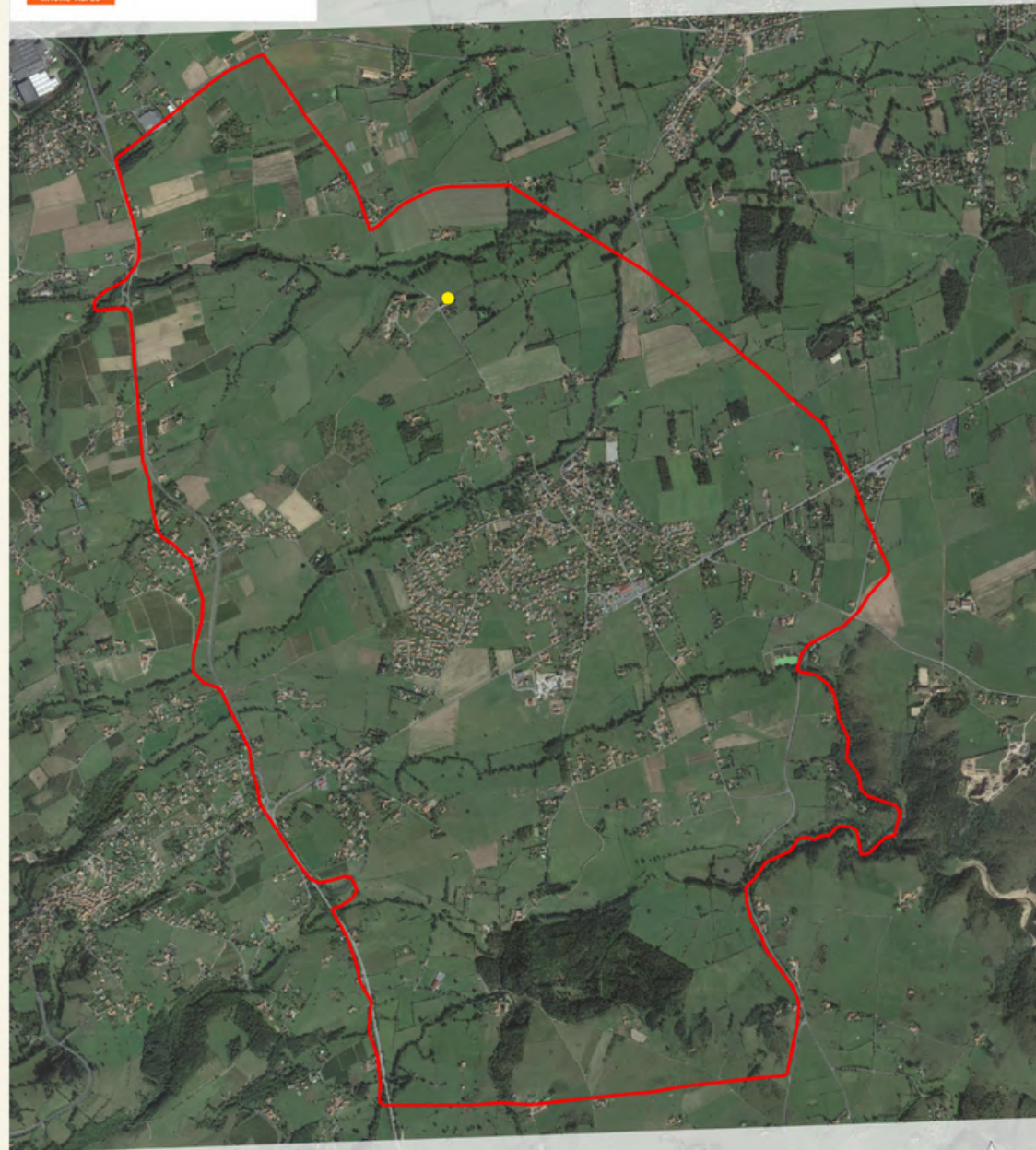
En France depuis les années 80, les effectifs de Moineau friquet sont en très fort déclin avec une diminution de 60% des effectifs.

Menaces

Dans la Loire, l'espèce a disparu de nombreuses communes où elle était autrefois présente. L'usage des pesticides, la suppression des haies, l'abandon de la polyculture ainsi que la suppression des cavités utilisées par l'espèce lors de la rénovation du vieux bâti, sont les principales causes du déclin du Moineau friquet.



©R. DIEZ



Légende

- Observation de Moineau friquet en hiver
- ▭ Commune de Lentigny

0 0,5 1 km



Financé par
l'Union européenne
NextGenerationEU



Agir pour
la biodiversité



L'Œdicnème criard

Espèce protégée



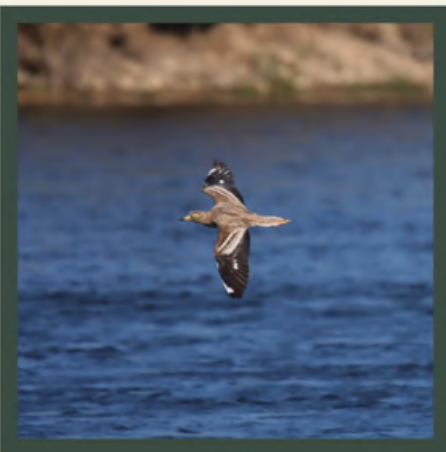
©R. DIEZ

Description et habitats

L'Œdicnème criard est un limicole difficile à observer étant donné son caractère discret et le mimétisme conféré par son plumage. Originaire des milieux steppiques, on l'observe dans les milieux secs, notamment les landes, les friches, les milieux cultivés, bocage et pelouses sèches.

A Lentigny

Sur la commune, deux territoires sont connus, le premier au Nord des Millets et le second proche de la station d'épuration.



©R. DIEZ

Régime alimentaire

Plutôt nocturne, il se nourrit essentiellement d'invertébrés.

Reproduction

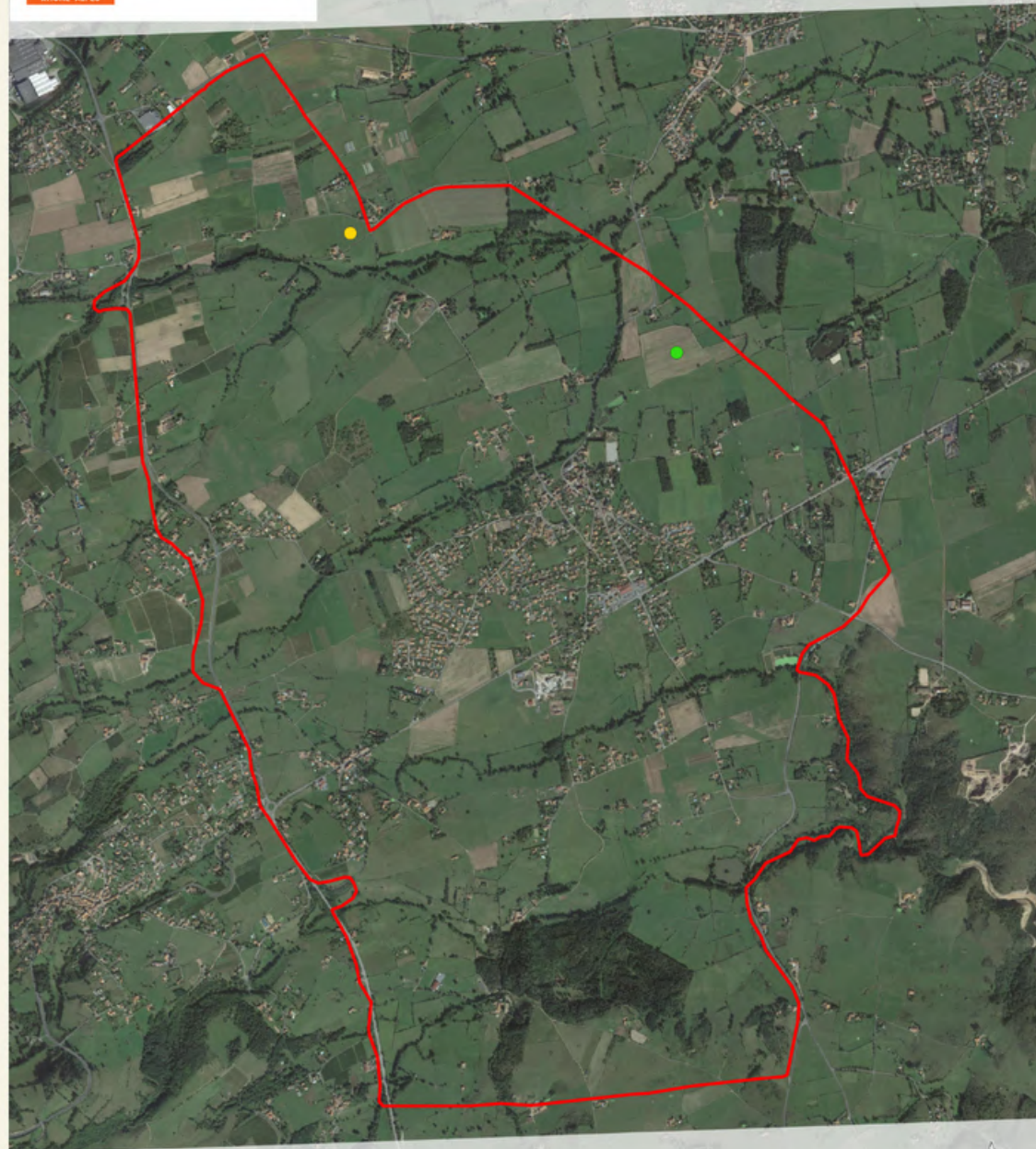
Il niche le plus souvent dans une dépression grattée à même le sol, le plus souvent dans une parcelle cultivée. Migrateur, sa période de nidification s'étend de mars à septembre. La femelle pond deux à trois œufs entre le mois d'avril et le mois de mai, et une seconde ponte est parfois déposée plus tard dans la saison.

Etat de conservation : stable

La tendance des populations en France s'est stabilisée au cours des trente dernières années.

Menaces

Son nid se trouvant régulièrement dans les parcelles cultivées, la destruction des œufs lors des semis et l'intoxication indirecte lors des désherbages chimiques sont des menaces auxquelles l'espèce est exposée.



Légende

Statut de reproduction

- Nicheur possible
- Nicheur probable
- Nicheur certain
- ▭ Commune de Lentigny

0 0,5 1 km



Fonds de carte : Google satellite
Date de réalisation : 2023-11-20

Conception : Bertrand TRANCHAND (LPO Auvergne-Rhône-Alpes)



Financé par l'Union européenne
NextGenerationEU



Agir pour la biodiversité



La Pie-grièche écorcheur

Espèce protégée



©M-H. CHILLET

Description et habitats

La Pie-grièche écorcheur présente un dimorphisme sexuel très marqué. Le mâle arbore une calotte grise, un dos brun et un bandeau noir tandis que la femelle est plus terne. Espèce typique du bocage, la Pie-grièche écorcheur fréquente principalement les secteurs agricoles extensifs où les haies et les arbustes sont encore présents.

A Lentigny

On retrouve la Pie-grièche écorcheur au nord et au sud de la commune.



©R. DIEZ

Régime alimentaire

Le régime alimentaire de la Pie-grièche écorcheur est essentiellement composé d'insectes et de petits vertébrés qu'elle empale parfois sur les épines des arbres ou sur les fils barbelés pour constituer des réserves !

Reproduction

Son nid se trouve généralement dans les buissons, souvent épineux, et à une hauteur moyenne d'un mètre. Il accueille au cours du mois de mai, une unique ponte, constituée de quatre à six œufs.

Etat de conservation : stable

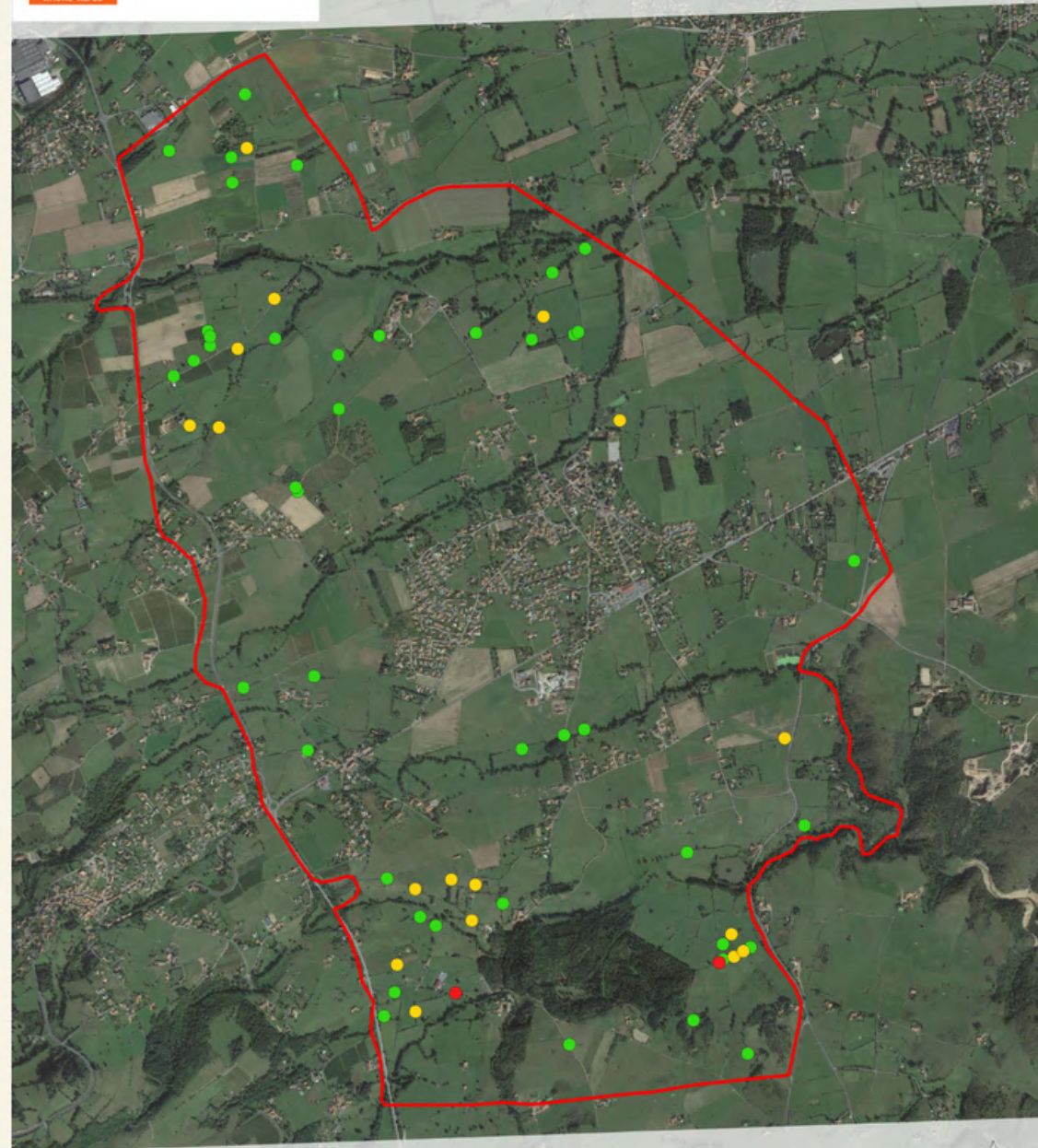
Les populations de Pie-grièche écorcheur sont stables depuis les dernières années, en France, mais restent à surveiller.

Menaces

Le recul des prairies naturelles, l'arrachage des haies, les pesticides et l'élimination systématique des zones délaissées ou en friches sont des menaces qui pèsent sur l'espèce.



Pie-grièche écorcheur : Observations entre 2012 et 2022



Légende

Statut de reproduction

- Nicheur possible
- Nicheur probable
- Nicheur certain
- ▭ Commune de Lentigny

0 0,5 1 km



Fonds de carte : Google satellite
Date de réalisation : 2023-11-20

Conception : Bertrand TRANCHAND (LPO Auvergne-Rhône-Alpes)

Le Torcol fourmilier

Espèce protégée



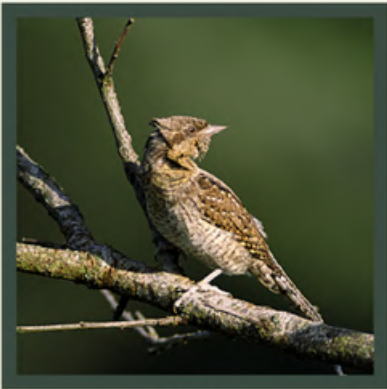
©R. DIEZ

Description et habitats

Le Torcol fourmilier, de la même famille que le Pic vert, est un oiseau de petite taille et au plumage cryptique. Il fréquente les secteurs agricoles où les éléments structurants sont bien présents, le bocage, les landes, les vergers et les lisières forestières.

A Lentigny

Migrateur, il est de retour chez nous dès le mois d'avril. L'espèce, rare sur la commune, a été contacté près du hameau des Potiers et aux environs de Chamorland.



©R. DIEZ

Régime alimentaire

Il se nourrit en grande partie de fourmis et de leurs larves et exceptionnellement de pucerons voire d'escargots.

Reproduction

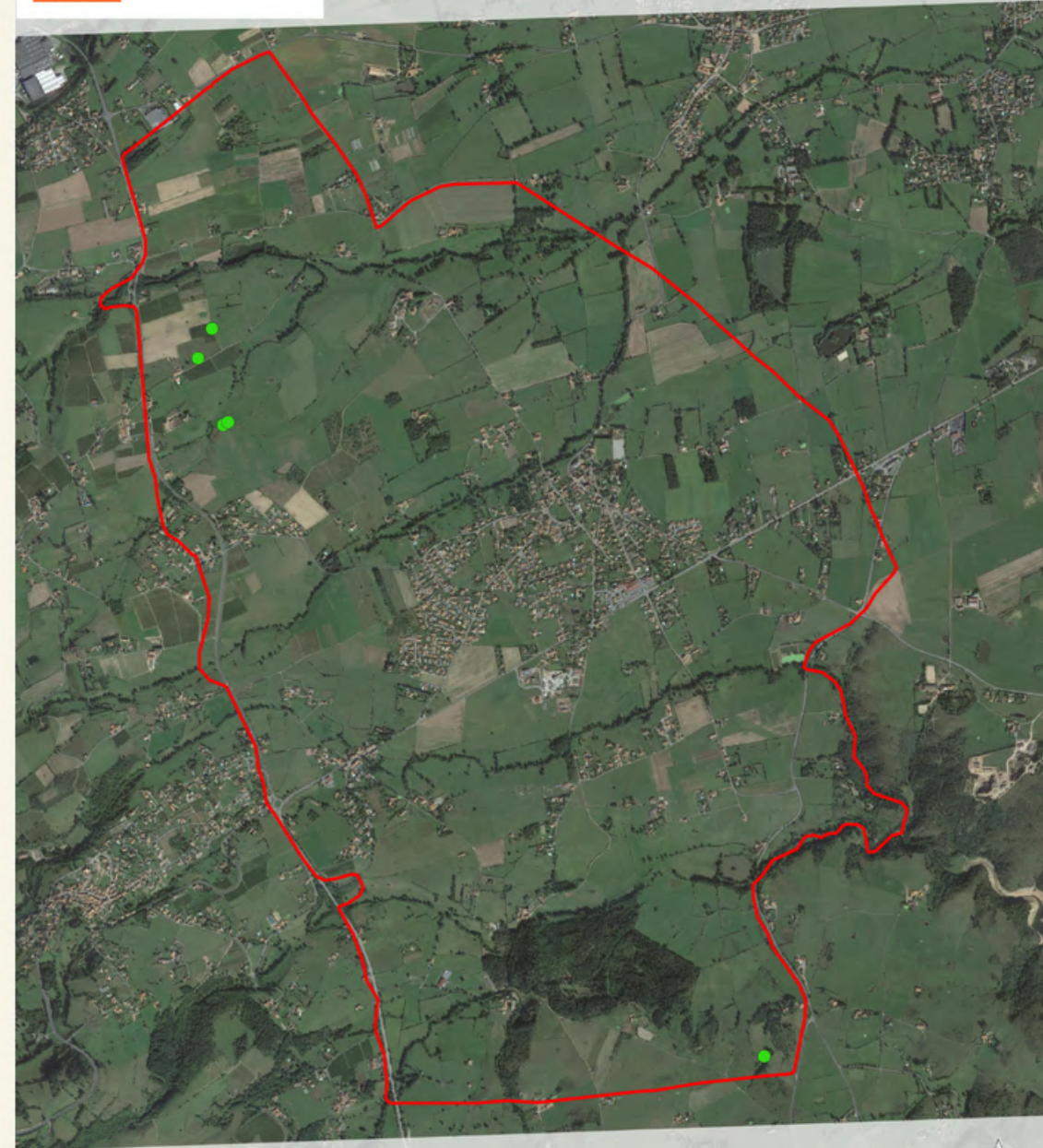
Comme il ne construit pas de nid, il a besoin de vieux arbres à cavités. La ponte qui compte sept à huit œufs est déposée durant le mois de mai.

Etat de conservation : en déclin

En France au cours des trente dernières années, les effectifs de Torcol fourmilier ont diminué de 20 à 50%.

Menaces

Les principales menaces qui pèsent sur le Torcol fourmilier sont l'utilisation de produits phytosanitaires, l'adoption de pratiques agricoles intensives réduisant la biodiversité des prairies et la dégradation des paysages bocagers (disparition des haies et des arbres morts porteurs de cavités).



Légende

Statut de reproduction

- Nicheur possible
- Nicheur probable
- Nicheur certain
- ▭ Commune de Lentigny

0 0,5 1 km



Fonds de carte : Google satellite
Date de réalisation : 2023-11-20

Conception : Bertrand TRANCHAND (LPO Auvergne-Rhône-Alpes)

La Tourterelle des bois

Espèce non protégée

Description et habitats

La Tourterelle des bois est le plus petit colombidé européen. Sa calotte est grise, son ventre est plus clair et son dos est brun. Elle affectionne les ripisylves, les paysages semi-ouverts, les friches buissonnantes et les bosquets. Contrairement à ce que son nom laisse penser, elle niche moins régulièrement dans les grands massifs boisés.

A Lentigny

La Tourterelle des bois est présente de façon sporadique sur la commune, les plus grosses concentrations se situent proche du hameau des Echaux et des Potiers.



©R. DIEZ



©R. DIEZ

Régime alimentaire

Elle est principalement granivore mais son régime alimentaire peut parfois contenir des insectes.

Reproduction

La Tourterelle des bois confectionne son nid à environ deux mètres de hauteur dans des arbustes comme l'aubépine. Elle réalise entre deux et trois pontes entre les mois de mai et juillet, constituées généralement de deux œufs.

Etat de conservation : en déclin

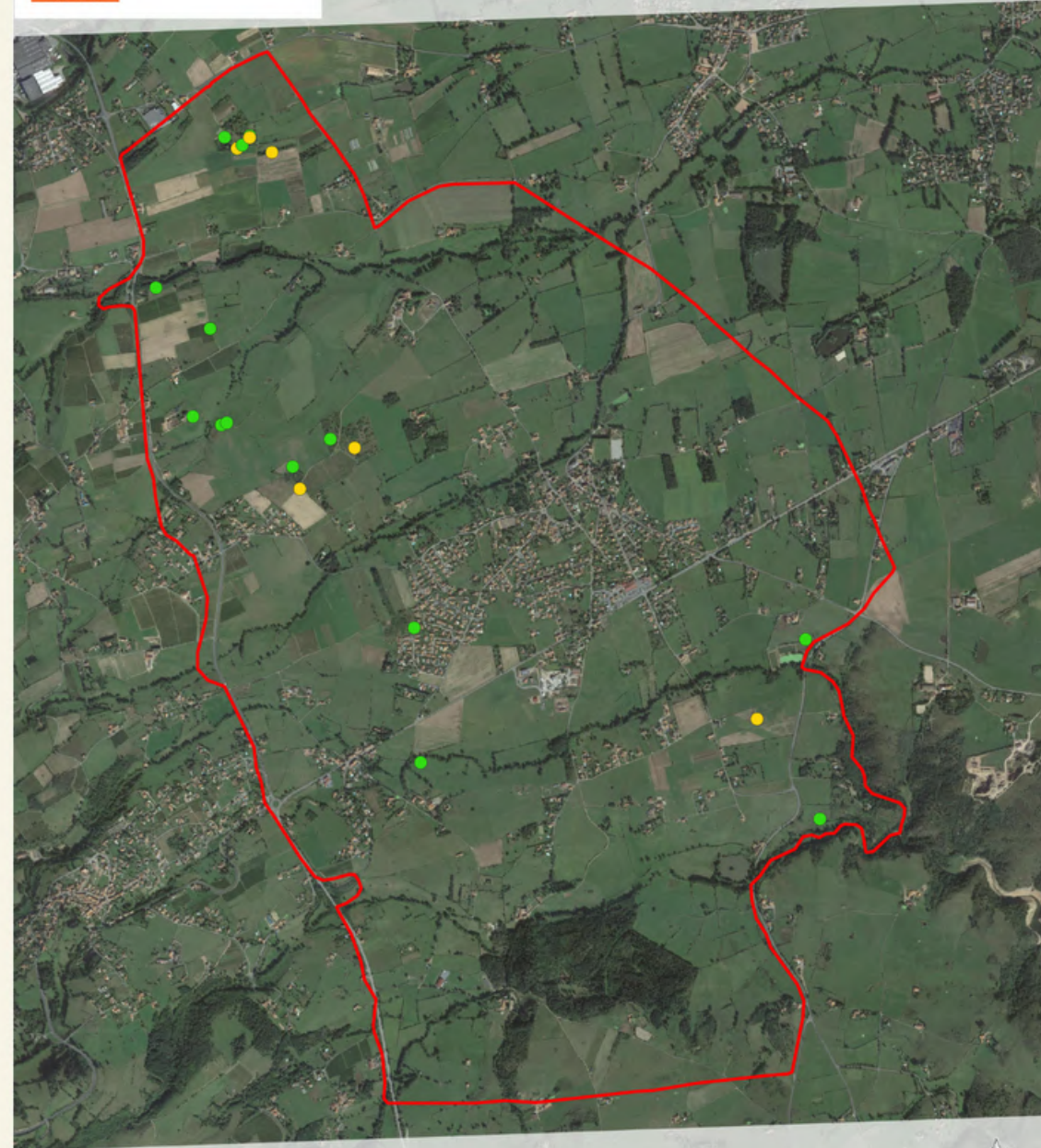
En France, les effectifs de Tourterelle des bois ont subi une baisse de 70% au cours des trente dernières années. C'est une espèce non protégée, malgré ce statut, la chasse est suspendue en France jusqu'en 2023.

Menaces

La dégradation de ses habitats de reproduction liée aux remembrements agricoles et à l'entretien mécanique des haies expliquent en partie la diminution des effectifs nicheurs.



Avec le soutien financier de l'Union européenne - NextGenerationEU, de France Relance et de l'Office français de la biodiversité



Légende

Statut de reproduction

- Nicheur possible
- Nicheur probable
- Nicheur certain
- ▭ Commune de Lentigny

0 0,5 1 km

Le Vanneau huppé

Espèce non protégée



©R. DIEZ

Description et habitats

Le Vanneau huppé est facilement reconnaissable par sa huppe. On l'observe dans les milieux agricoles de plaine, nus ou couverts d'une végétation rase, comme les prairies humides, les bords d'étangs mais aussi les cultures (semis de maïs notamment).

A Lentigny

Bien que migrateur, le Vanneau huppé peut être observé dans le département en hiver. A Lentigny, il est présent en période de reproduction au Sud du hameau des Olmes et au Sud du lieu-dit Les Haut de Giraud.

Régime alimentaire

Le Vanneau huppé se nourrit principalement de vers de terre et de larves, plus occasionnellement, de graines.

Reproduction

Le vanneau niche à même le sol, dans une petite cuvette grattée dans la terre ou la végétation basse. La ponte, qui compte quatre œufs, a lieu au mois d'avril et une seconde peut avoir lieu en juin.

Etat de conservation : en déclin

Le Vanneau huppé a subi 40% de perte d'effectifs sur les dix dernières années.

Menaces

La chasse encore autorisée de cette espèce ainsi que la dégradation des milieux de reproduction du fait des pratiques agricoles intensives sont les principales causes expliquant son déclin. De plus, nichant dans des parcelles cultivées, les nids sont régulièrement détruits lors des passages mécaniques sur les parcelles.

Vanneau huppé : Observations entre 2012 et 2022



Légende

Statut de reproduction

- Nicheur possible
- Nicheur probable
- Nicheur certain
- ▭ Commune de Lentigny

0 0,5 1 km



Le Triton crêté

Espèce protégée

Description et habitats

Le Triton crêté est le plus gros des tritons présents dans le département. Dans l'eau, on peut l'identifier à sa couleur sombre et aux nombreux petits points blancs ponctuant ses flancs. De plus, le bout de ces pattes jaunes peut être parfois visible. Le mâle arbore en période de reproduction une crête découpée sur son dos, donnant son nom à l'espèce. Il passe l'hiver au pied des haies ou dans les sous-bois et le paysage bocager traditionnel lui est particulièrement favorable.



©D. GRANGÉ

A Lentigny

Plutôt rare dans le département, le Triton crêté a été découvert dans deux mares proches de la goutte du Lourdon.

Régime alimentaire

Le Triton crêté se nourrit principalement de petits mollusques, de vers et de larves.

Reproduction

Il se reproduit dans les mares prairiales, assez profondes et végétalisées organisées en réseau dense, que les individus regagnent dès le mois de mars.

Etat de conservation : en déclin

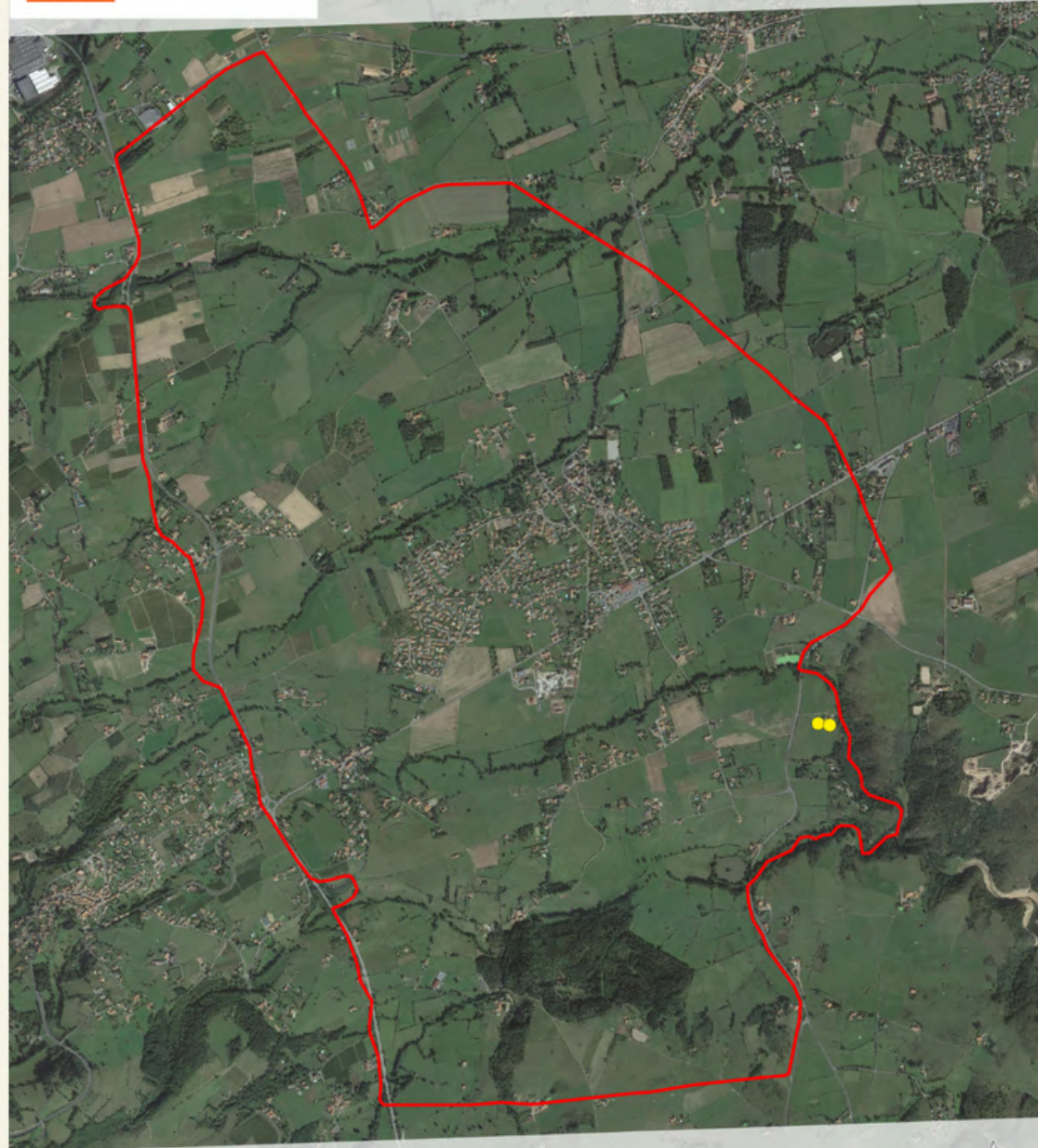
L'espèce est en déclin modéré en France.



©A. ROUX

Menaces

Le Triton crêté est menacé par la destruction des haies et bosquets, le comblement des mares, la pollution des eaux et le changement climatique qui assèche de nombreux points d'eau. Le réseau routier impacte également le Triton crêté en fractionnant son habitat.



Légende

- Commune de Lentigny
- Observation de Triton crêté

0 0,5 1 km



L'Alyte accoucheur

Espèce protégée



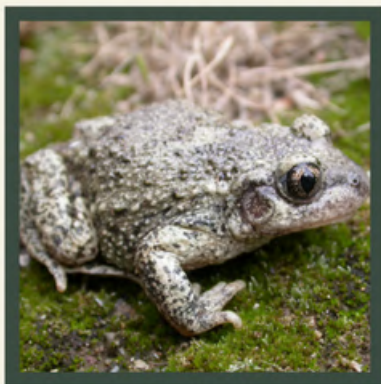
©G. ALLEMAND

Description et habitats

L'Alyte accoucheur est un petit crapaud à la peau grise et verruqueuse. C'est une espèce principalement terrestre qui affectionne les milieux pionniers, comme les éboulis, les carrières, les affleurements rocheux ou encore les secteurs de graviers ou de sables. Il fréquente également les murs et murets et il est commun de l'entendre au cœur des villages, dans les hameaux et parfois même en ville.

A Lentigny

L'Alyte accoucheur est largement réparti sur la commune, on peut entendre son chant flûté dès le mois de mai.



©G. ALLEMAND

Régime alimentaire

Il se nourrit d'insectes, d'araignées, de limaces et de lombrics.

Reproduction

La reproduction se déroule au printemps. Une fois qu'elle a eu lieu, le mâle porte les œufs enroulés autour de ses pattes durant l'incubation qui dure plusieurs semaines et les dépose dans un point d'eau lorsqu'ils sont sur le point d'éclore. Les têtards, de grosse taille, peuvent séjourner plus d'un an dans l'eau avant de se métamorphoser.

Etat de conservation : inconnu

Bien que l'amélioration des connaissances permette d'affiner l'aire de répartition de l'espèce en France, peu de données chiffrées permettent de dégager une réelle tendance de l'évolution de ce crapaud.

Menaces

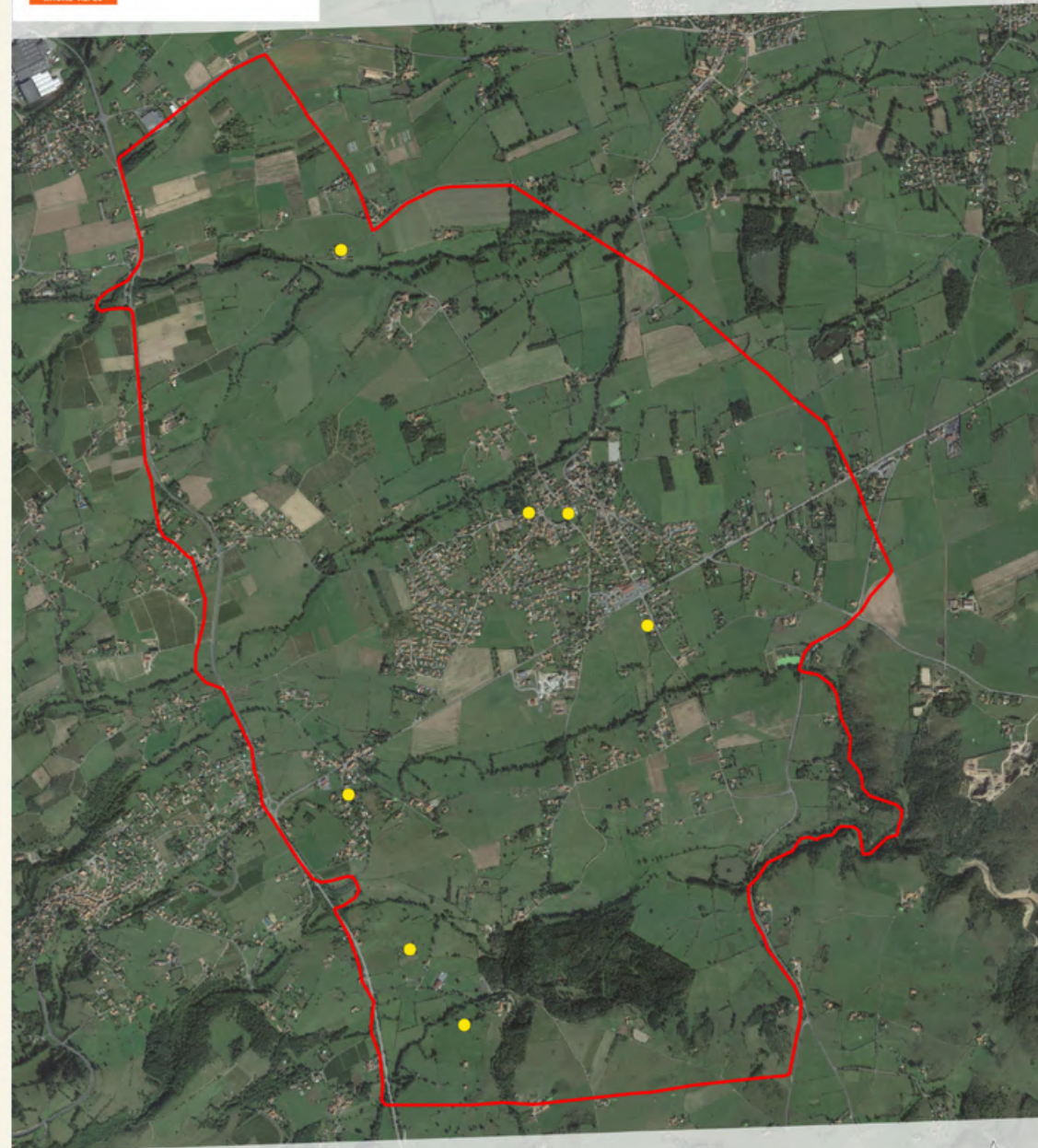
L'Alyte accoucheur est menacé par la dégradation de la connectivité des zones humides et de la disparition de points d'eau temporaires dû au changement climatique. La suppression des cavités des murs et murets impactent à moindre mesure les effectifs de l'espèce.



Agir pour
la biodiversité

AUVERGNE
RHÔNE-ALPES

Alyte accoucheur : Observations entre 2012 et 2022



Légende

- Commune de Lentigny
- Observation d'Alyte accoucheur

0 0,5 1 km



Financé par
l'Union européenne
NextGenerationEU



Agir pour
la biodiversité



La Couleuvre d'Esculape

Espèce protégée



©B. TRANCHAND

Description et habitats

Pouvant atteindre jusqu'à 1m40 de long, la Couleuvre d'Esculape est un serpent de grande taille à la robe presque unie vert olive à bronze, souvent ponctuée de blanc. Elle fréquente les zones boisées, les clairières, les bords de chemins, talus et vallons humides mais également les landes, bords de voies ferrées ou les vieux bâtiments. C'est une espèce en partie arboricole qui n'hésite pas à monter relativement haut dans les arbres pour chasser. La Couleuvre d'Esculape hiberne à partir du mois d'octobre sous des souches ou dans une anfractuosité du sol.

A Lentigny

L'espèce est largement répartie sur la commune.

Régime alimentaire

Elle consomme essentiellement des rongeurs qu'elle traque jusque dans les greniers et leurs galeries mais également des oisillons qu'elle peut prédater dans les nids.

Reproduction

Les Couleuvres d'Esculape s'accouplent à partir du mois de mai. La femelle pond ses œufs dans un tas de compost ou dans la cavité d'un arbre et l'éclosion a lieu au mois de juillet ou d'août.

Etat de conservation : inconnu

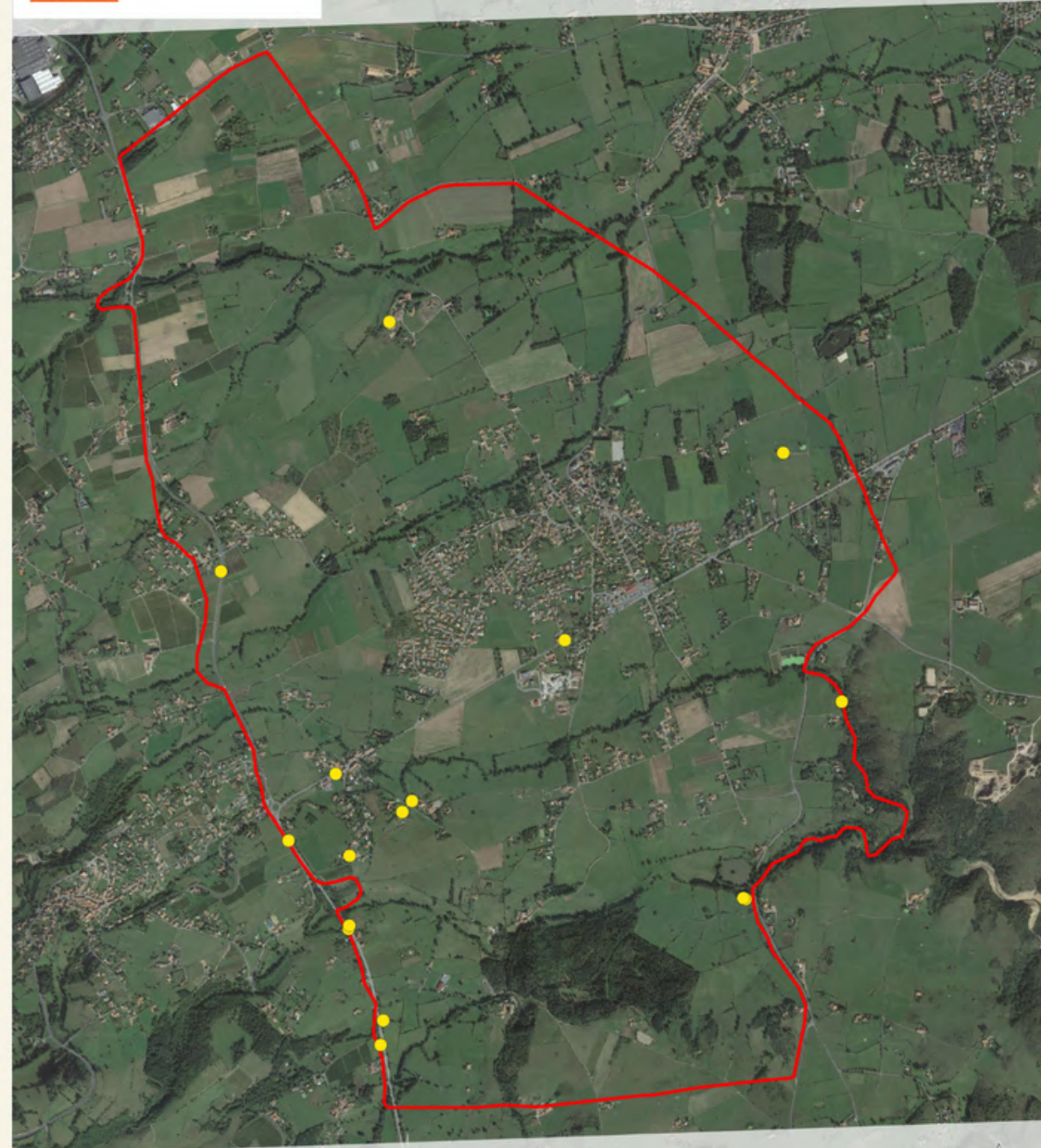
La connaissance de la répartition de l'espèce en France augmente mais reste imprécise.



©J. VIAL

Menaces

Les principales menaces pesant sur la Couleuvre d'Esculape sont la disparition de son habitat (destruction des murets, haies, vieilles bâtisses) et la mortalité routière qui impacte notamment les adultes reproducteurs.



Légende
 Commune de Lentigny
 Observation de Couleuvre d'Esculape

0 0,5 1 km



Financé par l'Union européenne NextGenerationEU



Agir pour la biodiversité



OFFICE FRANÇAIS DE LA BIODIVERSITÉ



Répartition des espèces dans la commune (et leurs milieux)



Avec le soutien financier de l'Union européenne - NextGenerationEU,
de France Relance et de l'Office français de la biodiversité



Agir pour
la biodiversité



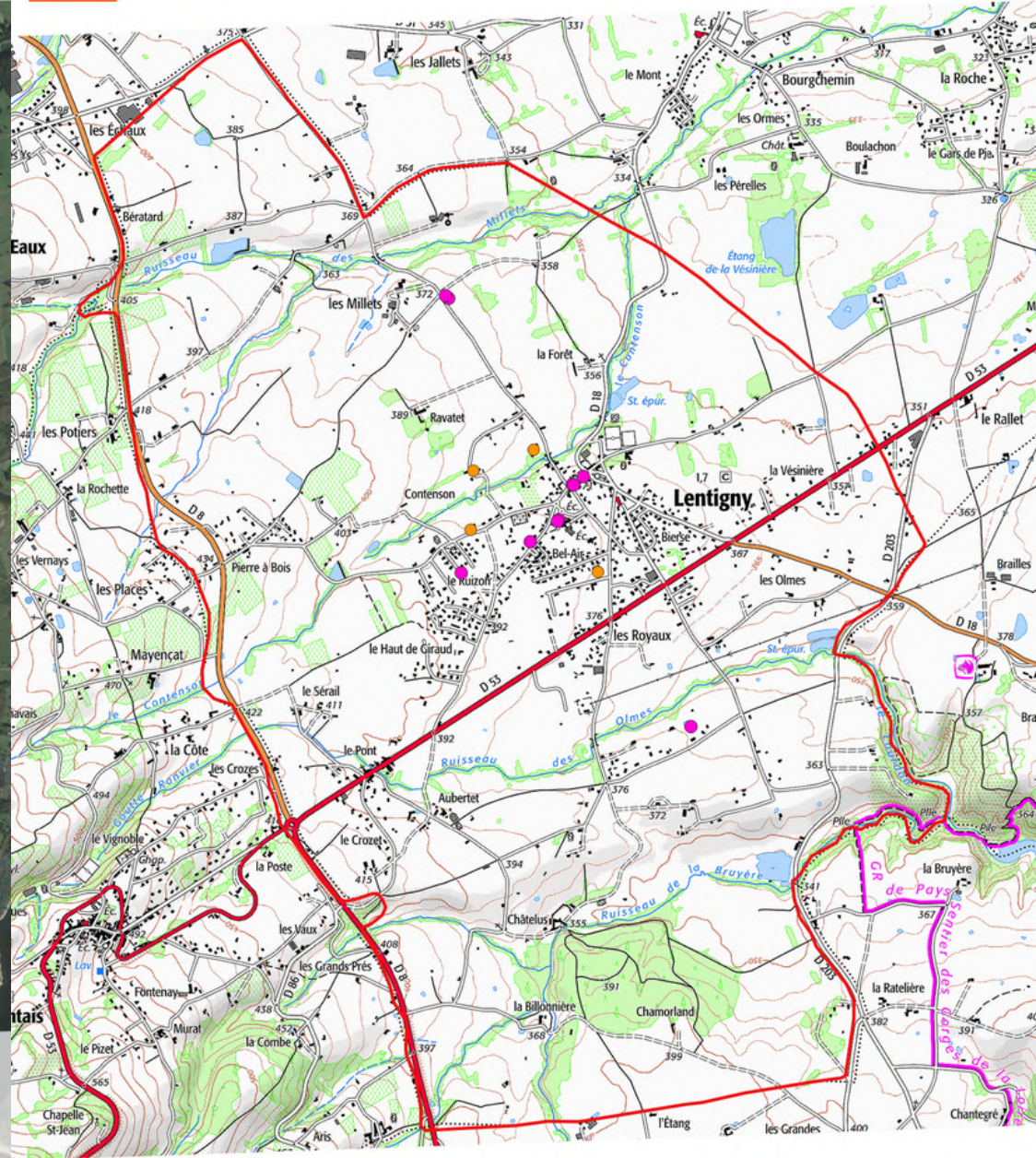
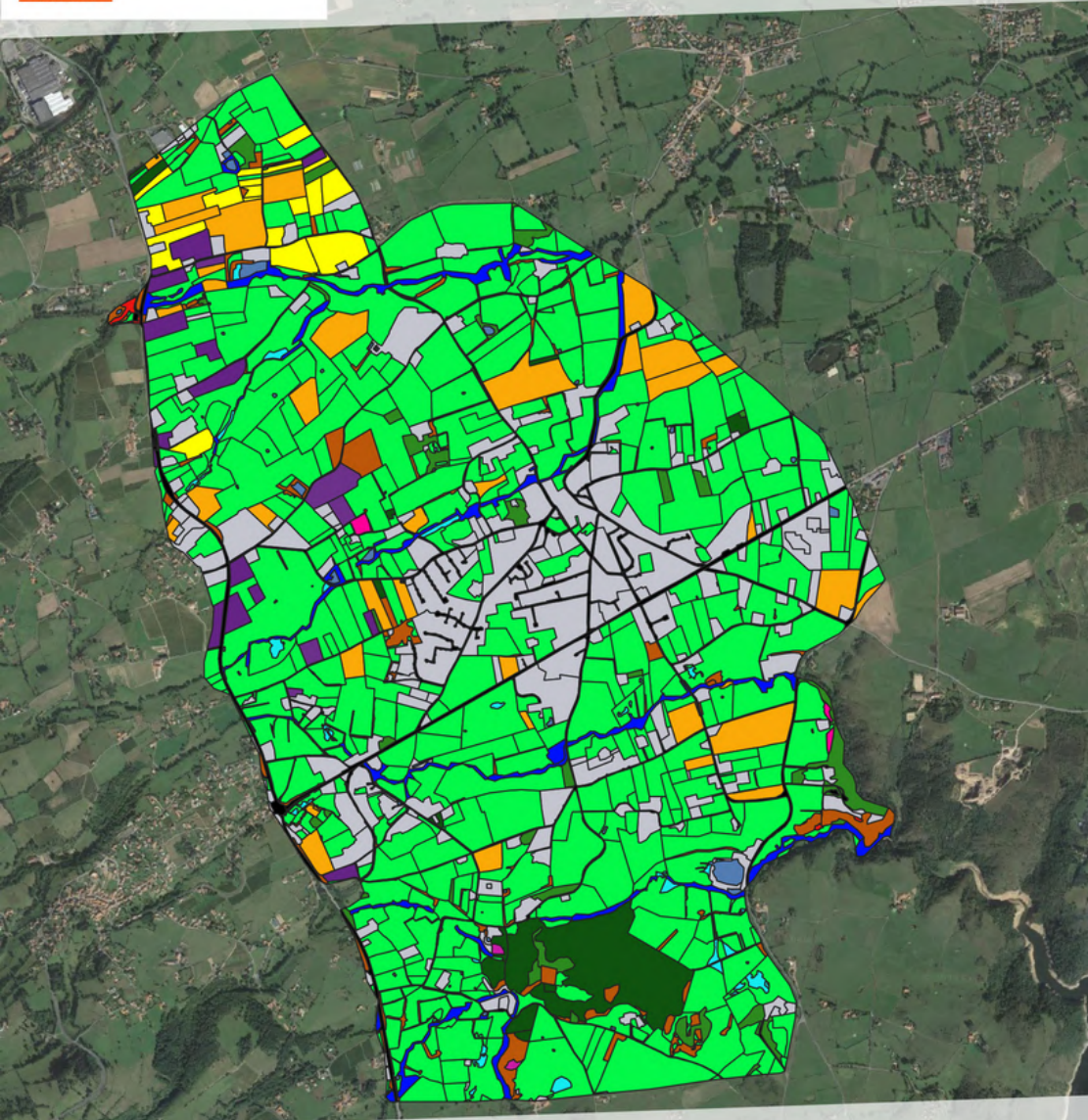
OFB
OFFICE FRANÇAIS
DE LA BIODIVERSITÉ



Financé par
l'Union européenne
NextGenerationEU

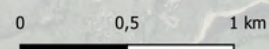


FRANCE NATURE
ENVIRONNEMENT



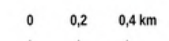
Légende

- Groupes d'habitats
- Prairies (pâturage et fauche)
 - Prairies de fauche xéromésophiles
 - Cultures
 - Vignobles
 - Pelouses
 - Landes
 - Fourrés, haies et alignements d'arbres
 - Prairies humides
 - Etangs et points d'eau
 - Saulaies et aulnaies-frênaies
 - Boisements dominés par les feuillus
 - Boisements dominés par les résineux
 - Arbustes invasifs
 - Bâtiments résidentiels et zones urbaines
 - Réseaux routiers



Fonds de carte : Google satellite
Date de réalisation : 2023-11-20

Conception : Bertrand TRANCHAND (LPO Auvergne-Rhône-Alpes)

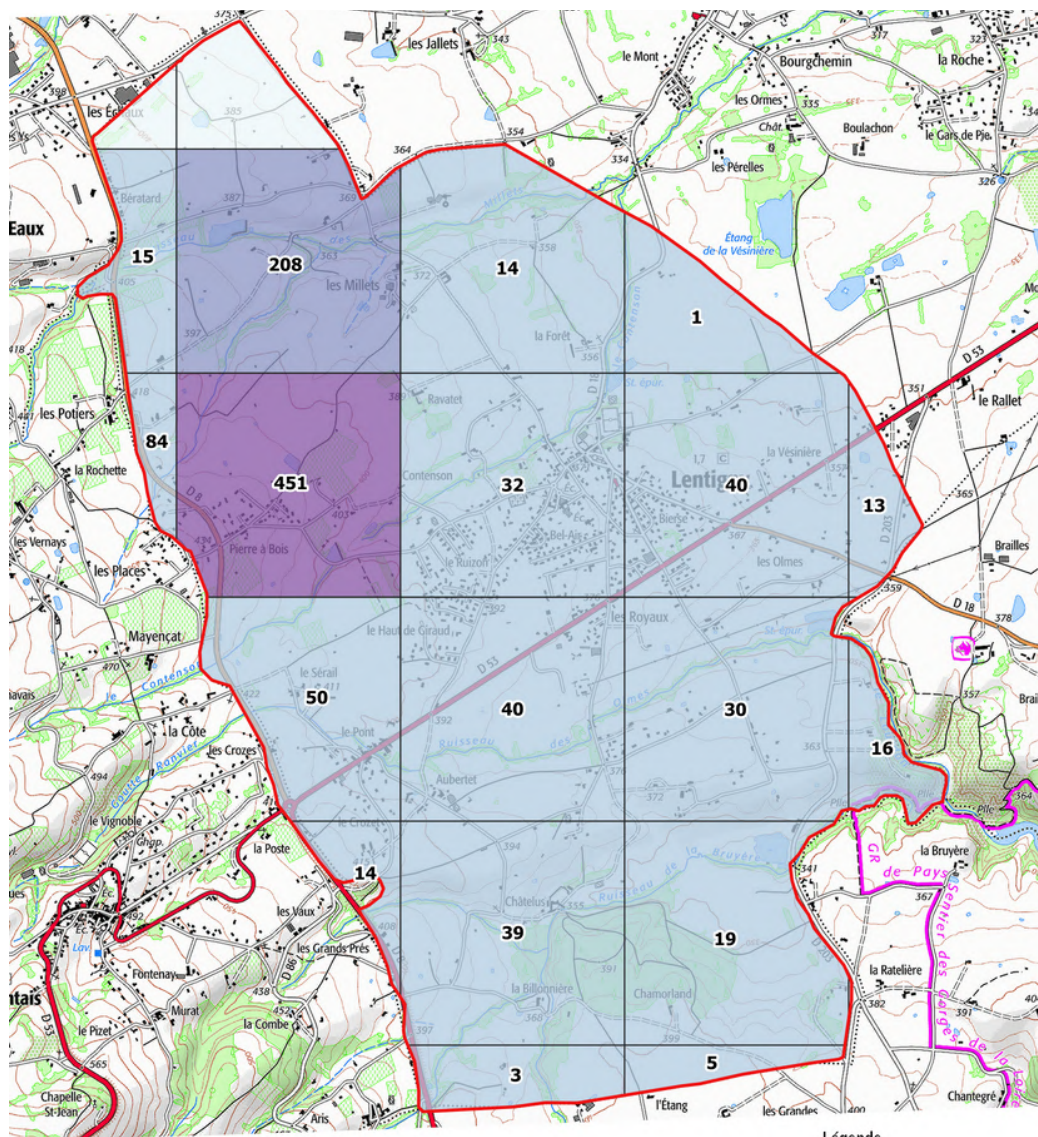


1:22 000

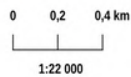
Légende

- Limite communale
- Nids d'Hirondelles de fenêtres
- Nids d'Hirondelles rustiques

AVANT ABC



Sources : VisioNature (Réseau LPO en Auvergne-Rhône-Alpes)
Fonds de carte : IGN
Date de réalisation : 2022-11-08
Conception : Bertrand TRANCHAND (LPO Auvergne-Rhône-Alpes)

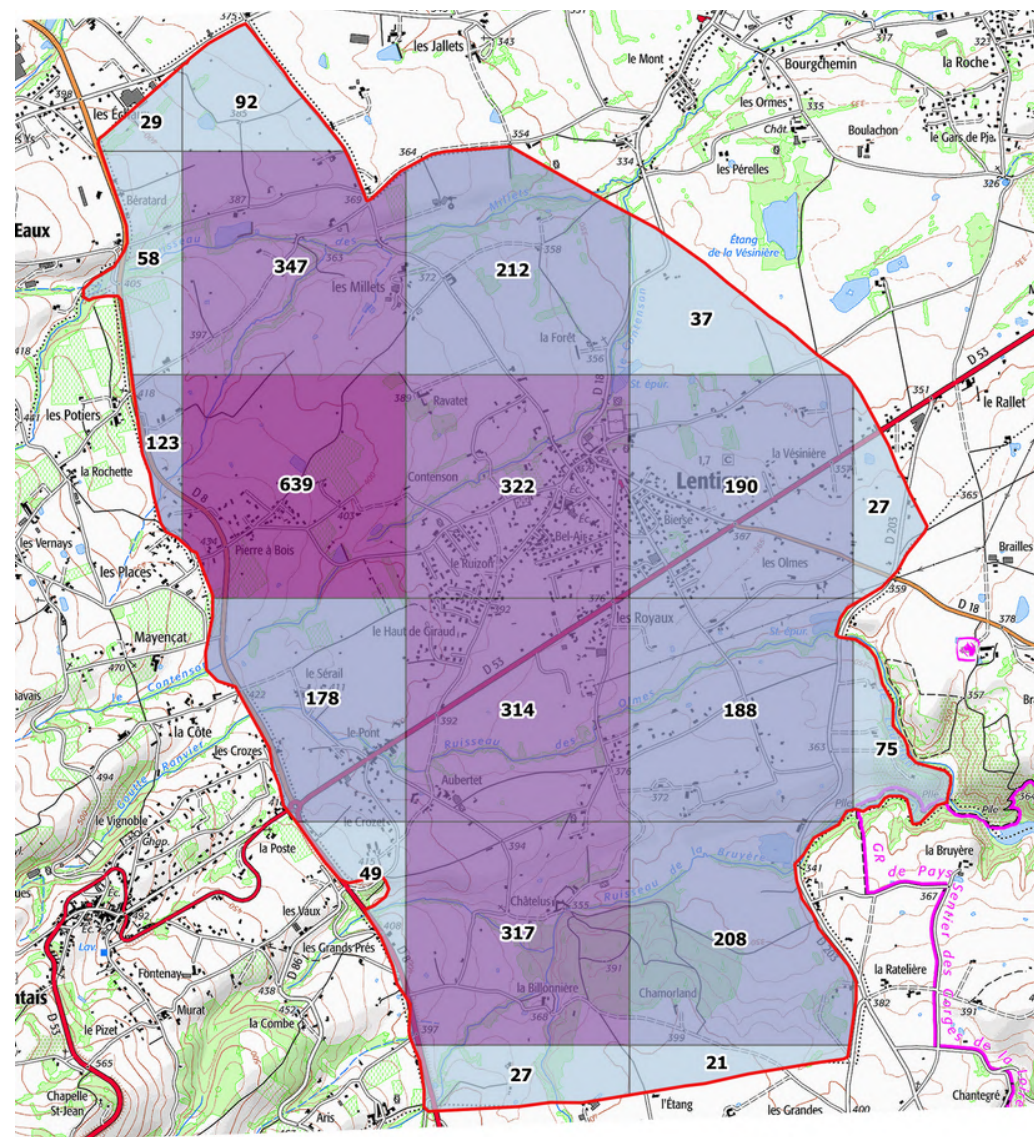


Légende

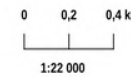
- Limite communale
- Nombre de données
- 0
- 1 - 100
- 101 - 250
- 251 - 500
- > 500

APRÈS ABC

(du 01/01/2012 au 01/09/2023)



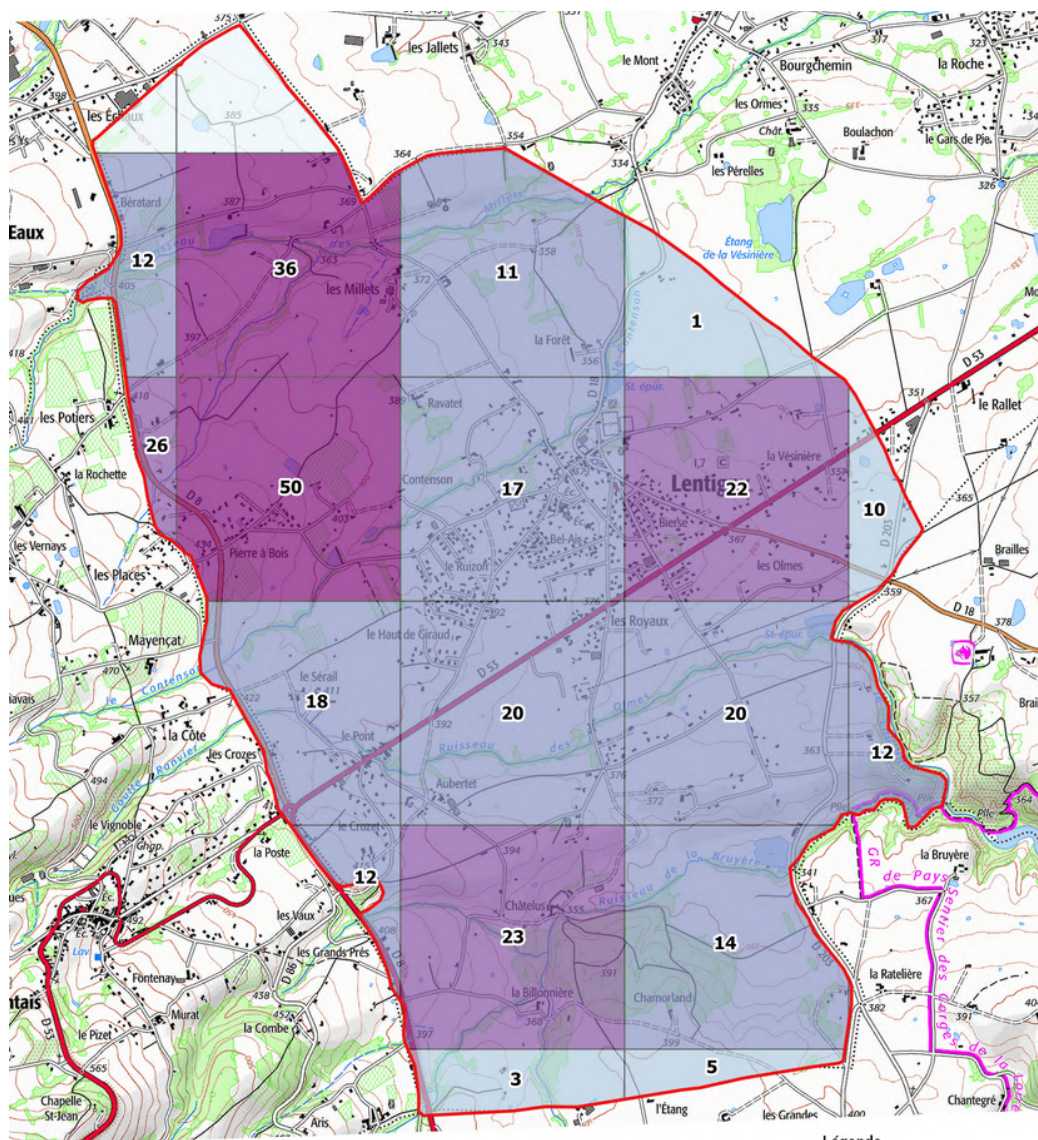
Sources : VisioNature (Réseau LPO en Auvergne-Rhône-Alpes)
Fonds de carte : IGN
Date de réalisation : 2023-09-06
Conception : Bertrand TRANCHAND (LPO Auvergne-Rhône-Alpes)



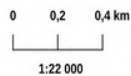
Légende

- Limite communale
- Nombre de données d'oiseaux nicheurs par maille
- 0
- 1 - 100
- 101 - 250
- 251 - 500
- > 500

AVANT ABC

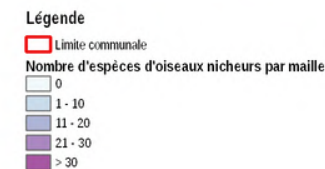
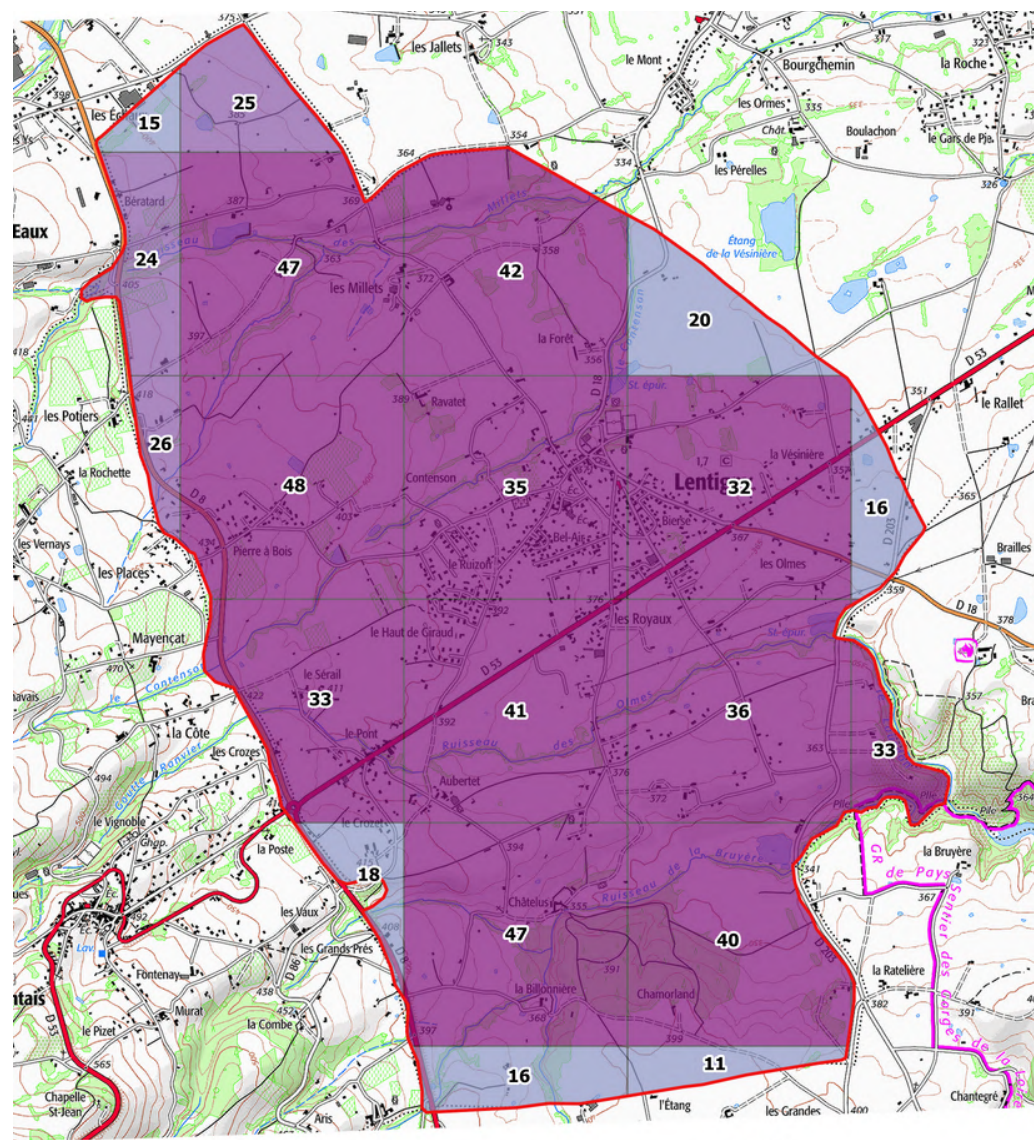


Sources : VisioNature (Réseau LPO en Auvergne-Rhône-Alpes)
Fonds de carte : IGN
Date de réalisation : 2022-11-14
Conception : Bertrand TRANCHAND (LPO Auvergne-Rhône-Alpes)

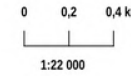


APRÈS ABC

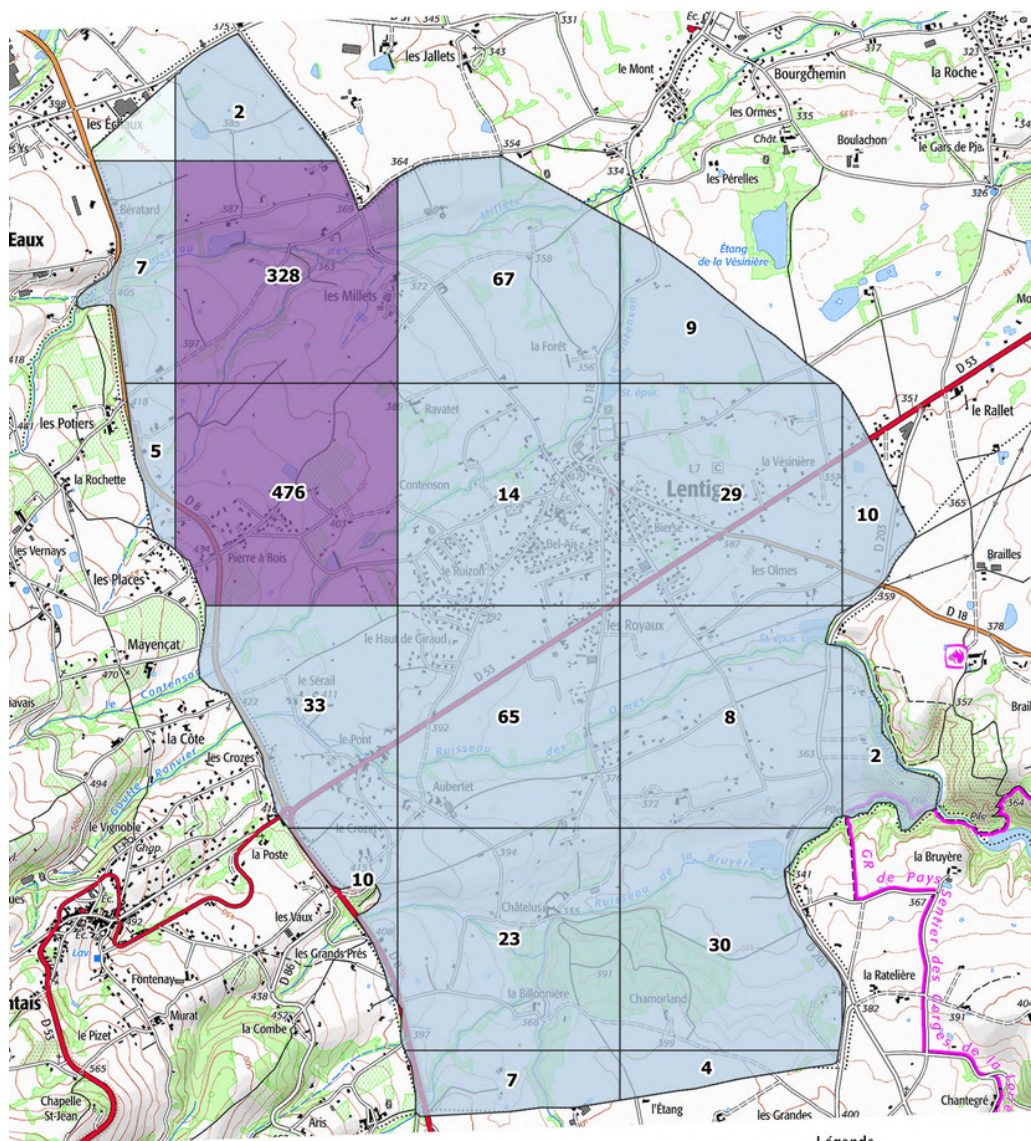
(du 01/01/2012 au 01/09/2023)



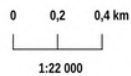
Sources : VisioNature (Réseau LPO en Auvergne-Rhône-Alpes)
Fonds de carte : IGN
Date de réalisation : 2023-09-07
Conception : Bertrand TRANCHAND (LPO Auvergne-Rhône-Alpes)



AVANT ABC

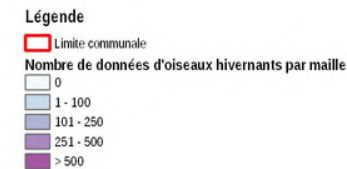
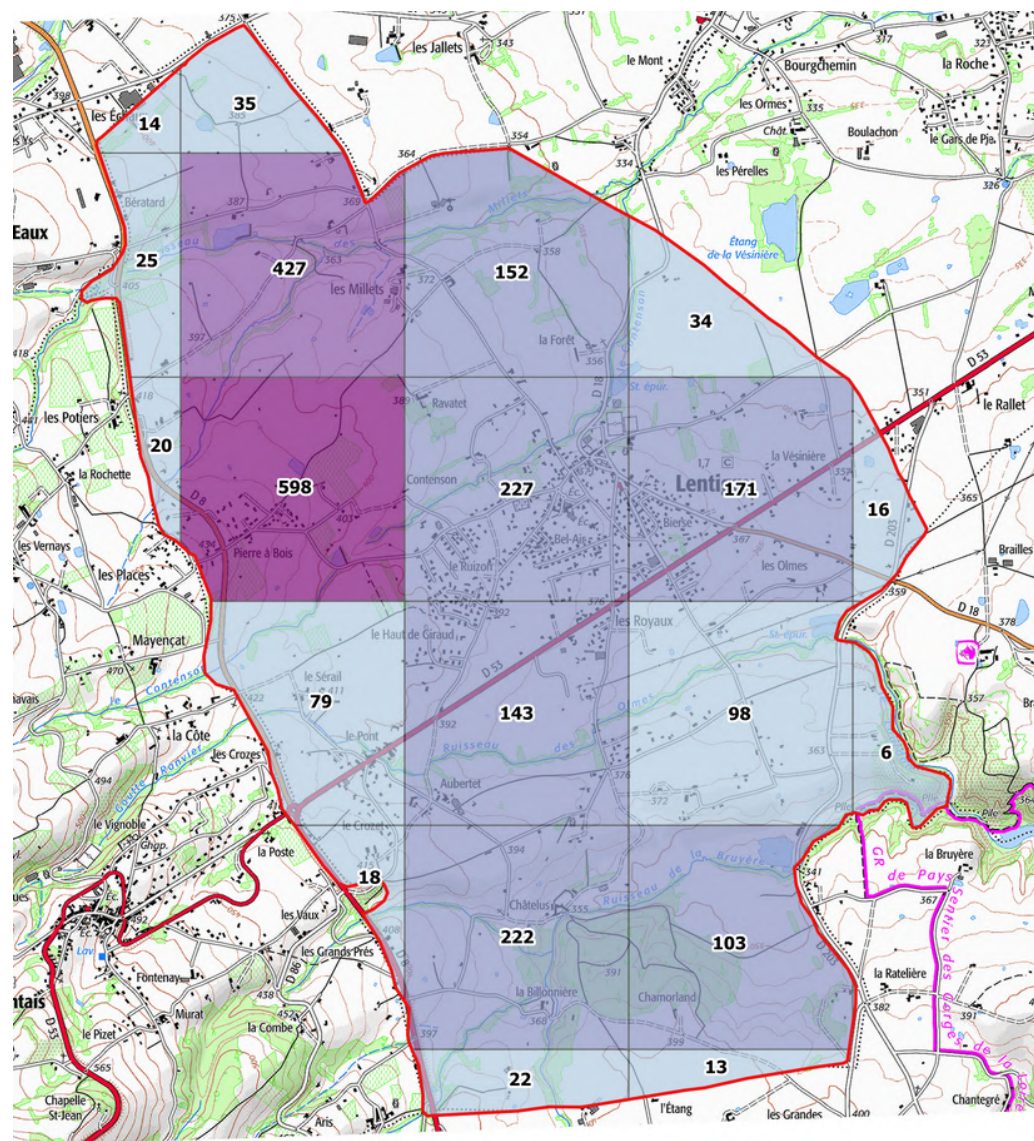


Sources : VisioNature (Réseau LPO en Auvergne-Rhône-Alpes)
Fonds de carte : IGN
Date de réalisation : 2023-09-19
Conception : Bertrand TRANCHAND (LPO Auvergne-Rhône-Alpes)

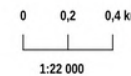


APRÈS ABC

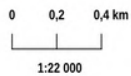
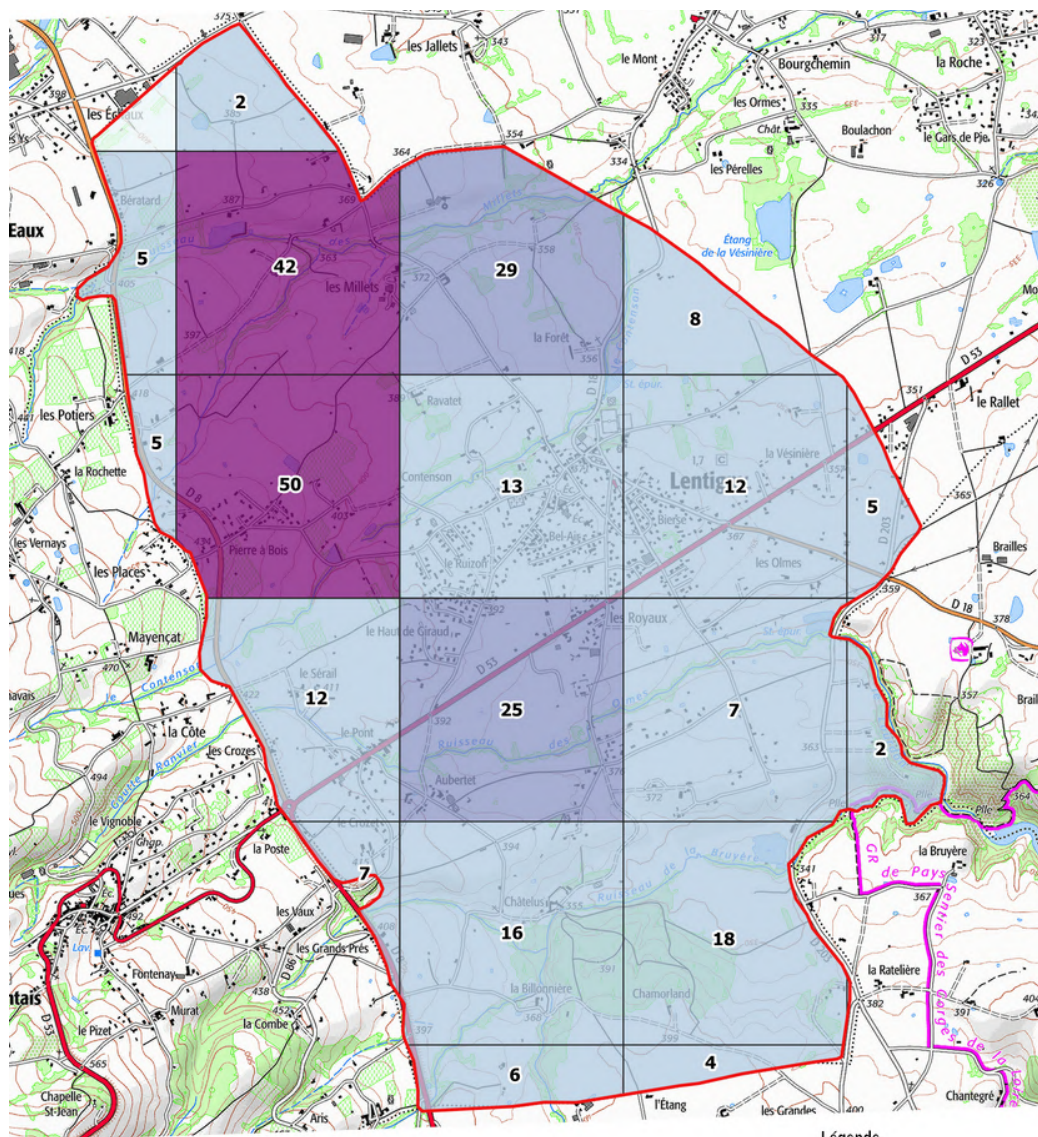
(du 01/01/2012 au 01/09/2023)



Sources : VisioNature (Réseau LPO en Auvergne-Rhône-Alpes)
Fonds de carte : IGN
Date de réalisation : 2023-09-06
Conception : Bertrand TRANCHAND (LPO Auvergne-Rhône-Alpes)

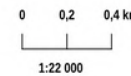
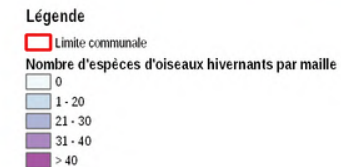
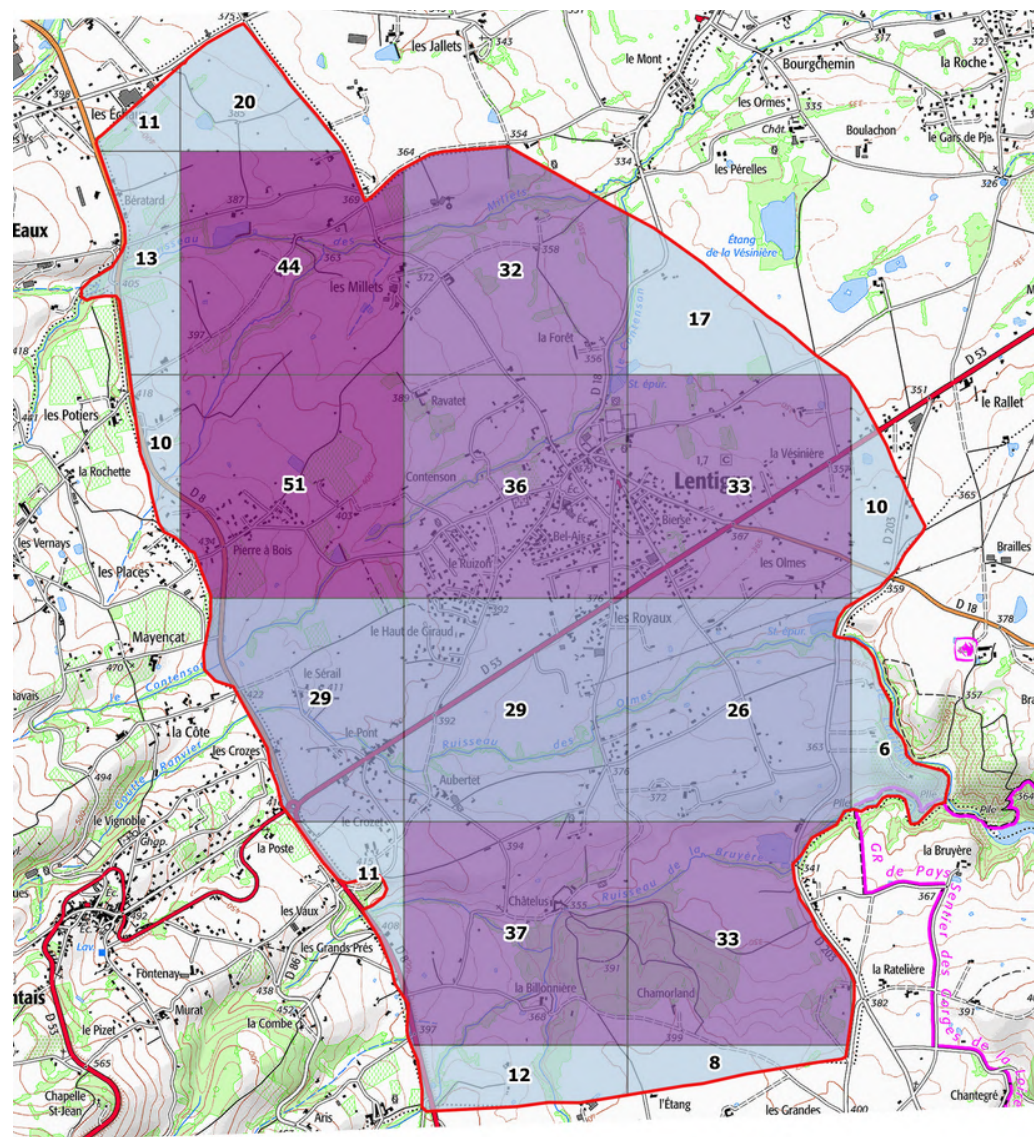


AVANT ABC

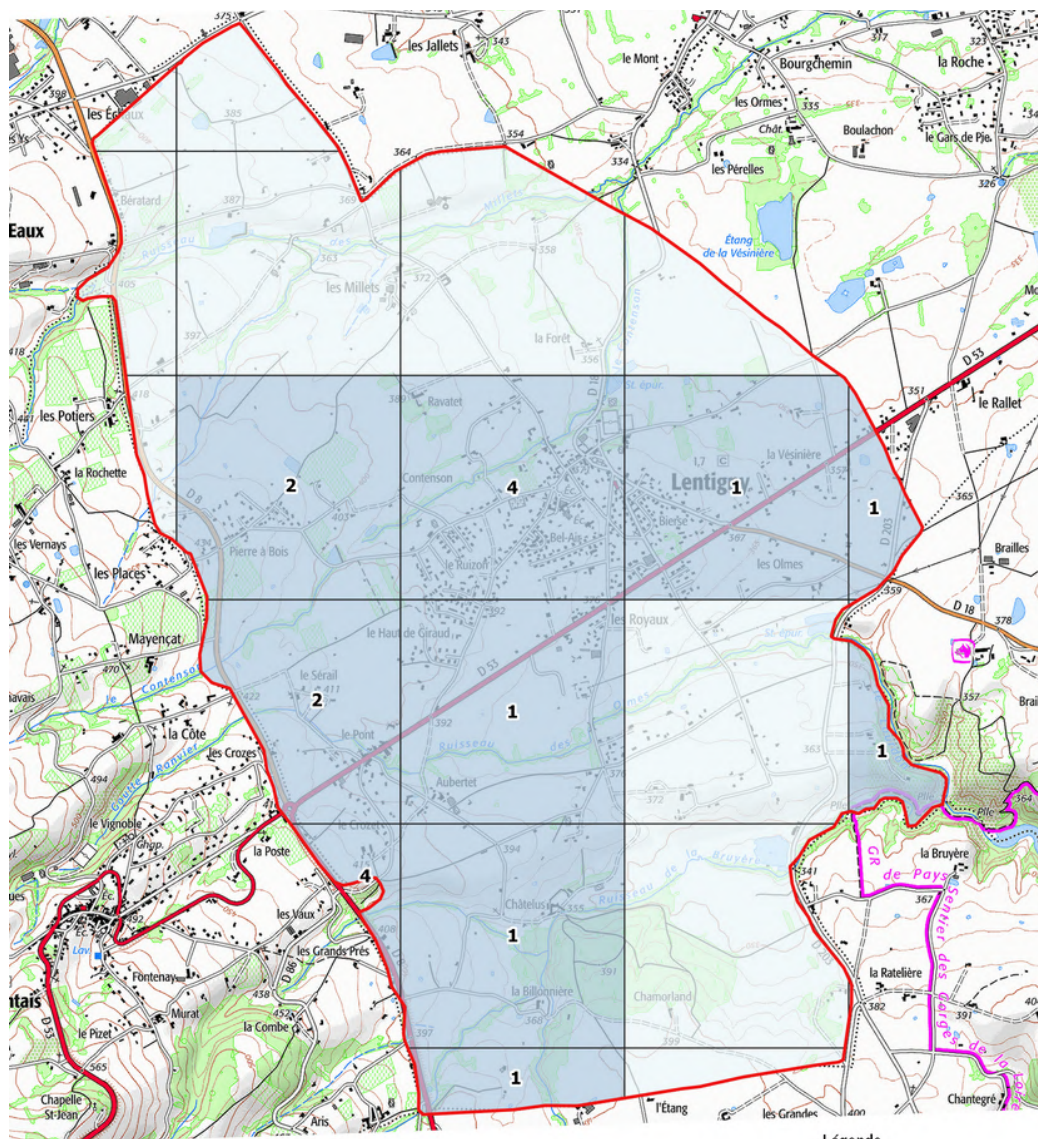


APRÈS ABC

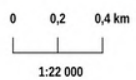
(du 01/01/2012 au 01/09/2023)



AVANT ABC

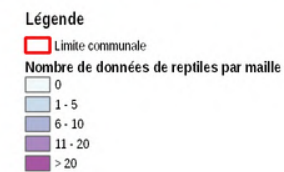
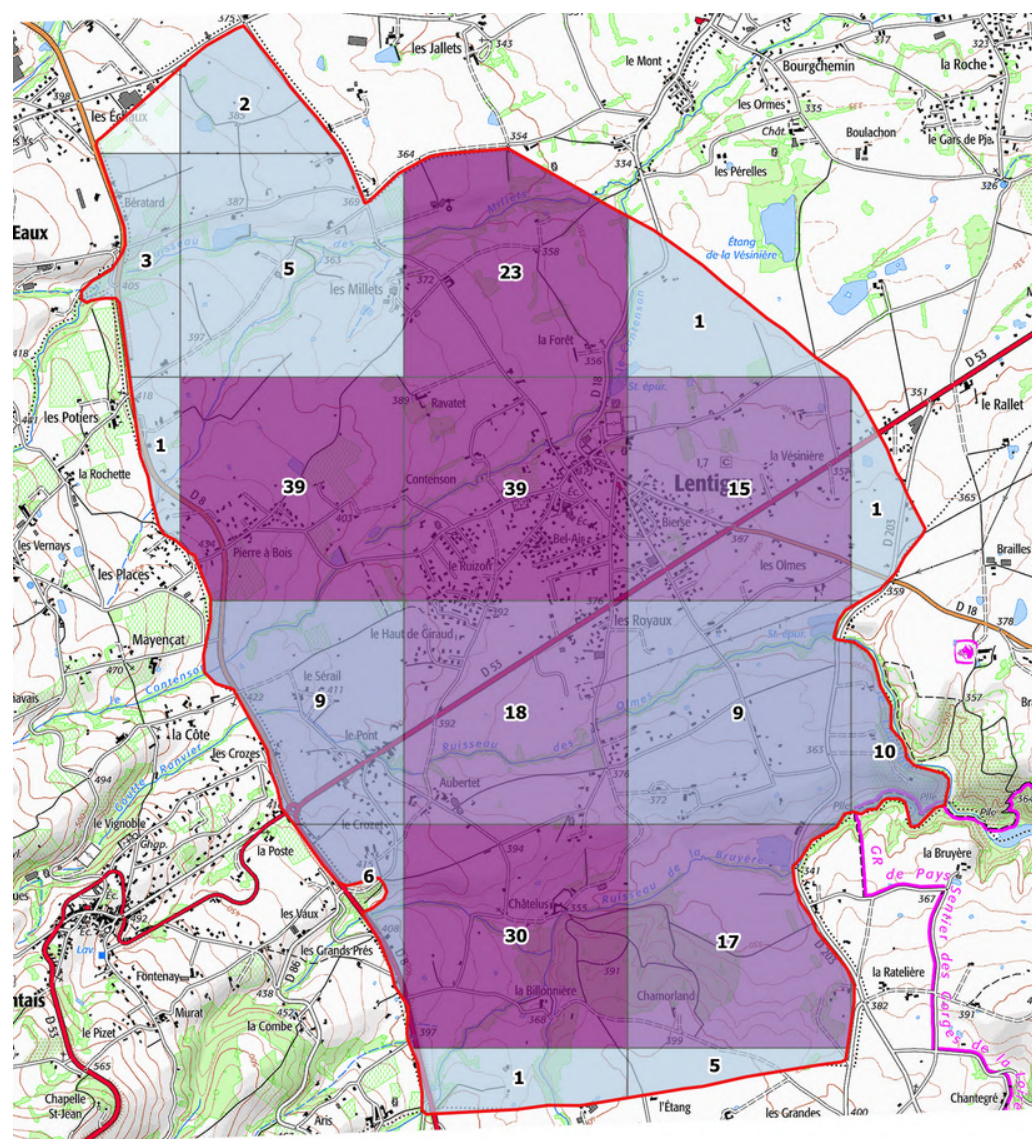


Sources : VisioNature (Réseau LPO en Auvergne-Rhône-Alpes)
Fonds de carte : IGN
Date de réalisation : 2022-11-08
Conception : Bertrand TRANCHAND (LPO Auvergne-Rhône-Alpes)

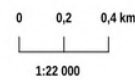


APRÈS ABC

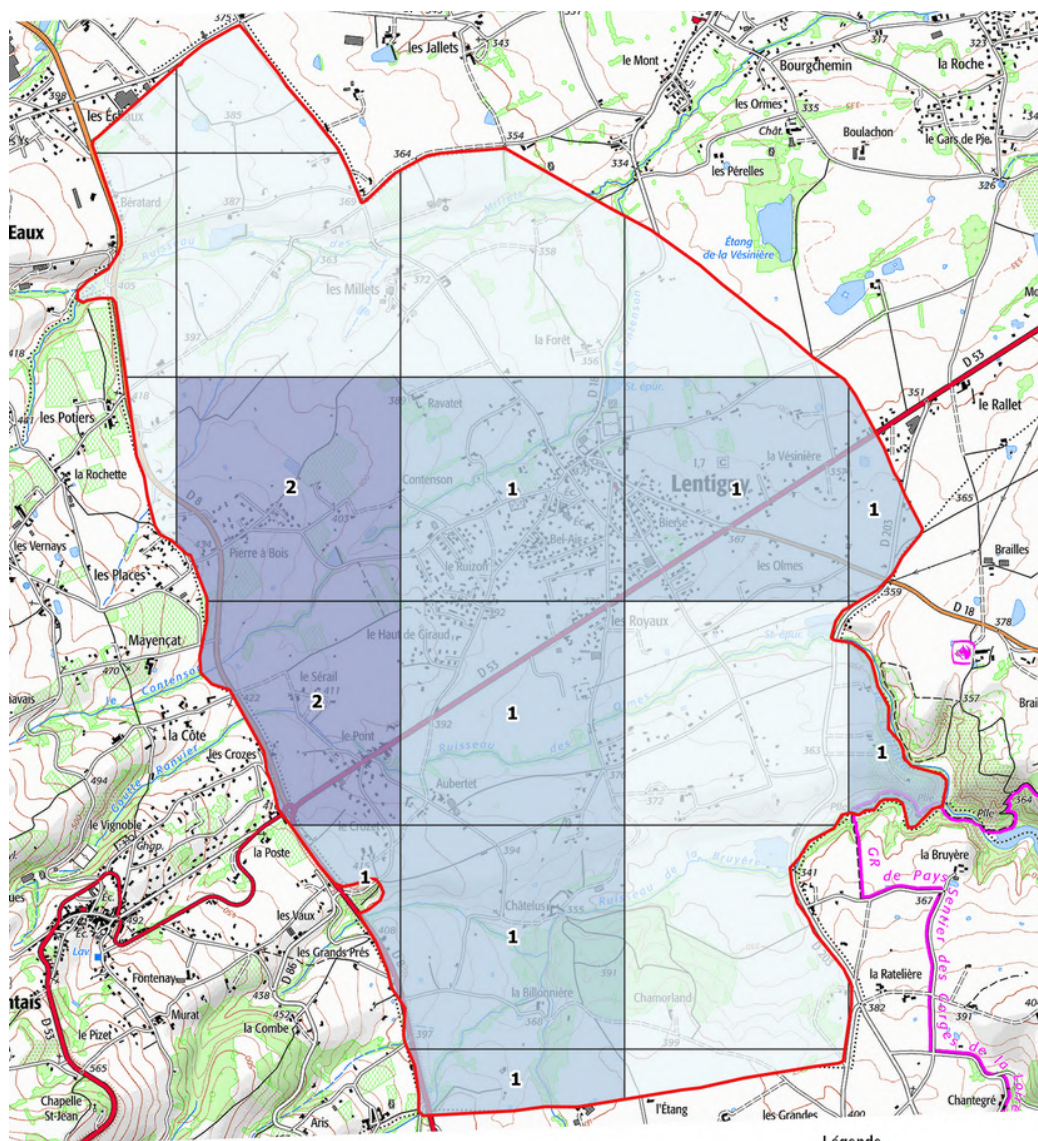
(du 01/01/2012 au 01/09/2023)



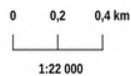
Sources : VisioNature (Réseau LPO en Auvergne-Rhône-Alpes)
Fonds de carte : IGN
Date de réalisation : 2023-09-06
Conception : Bertrand TRANCHAND (LPO Auvergne-Rhône-Alpes)



AVANT ABC

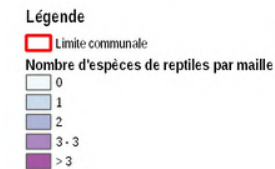
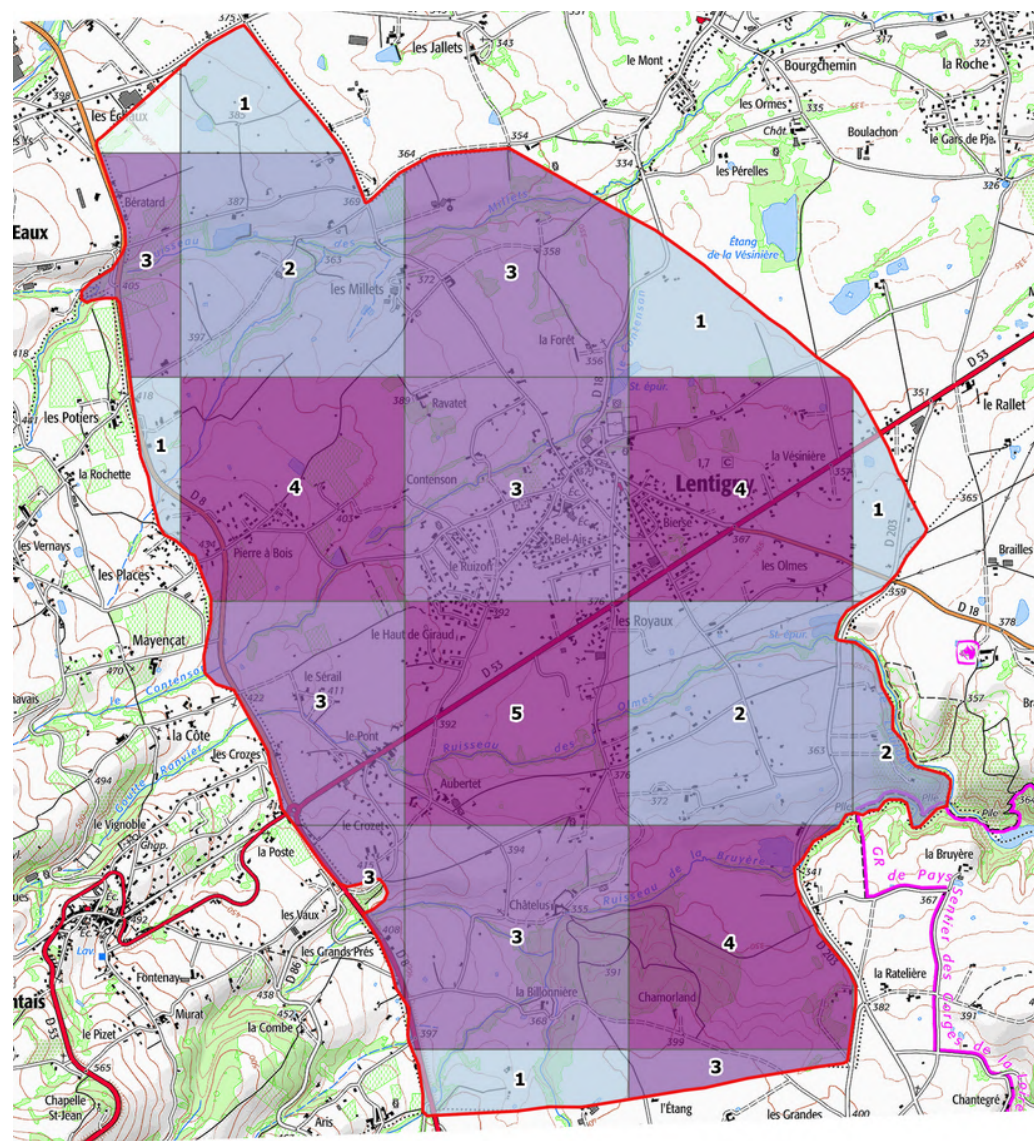


Sources : VisioNature (Réseau LPO en Auvergne-Rhône-Alpes)
Fonds de carte : IGN
Date de réalisation : 2022-11-08
Conception : Bertrand TRANCHAND (LPO Auvergne-Rhône-Alpes)

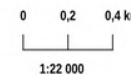


APRÈS ABC

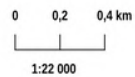
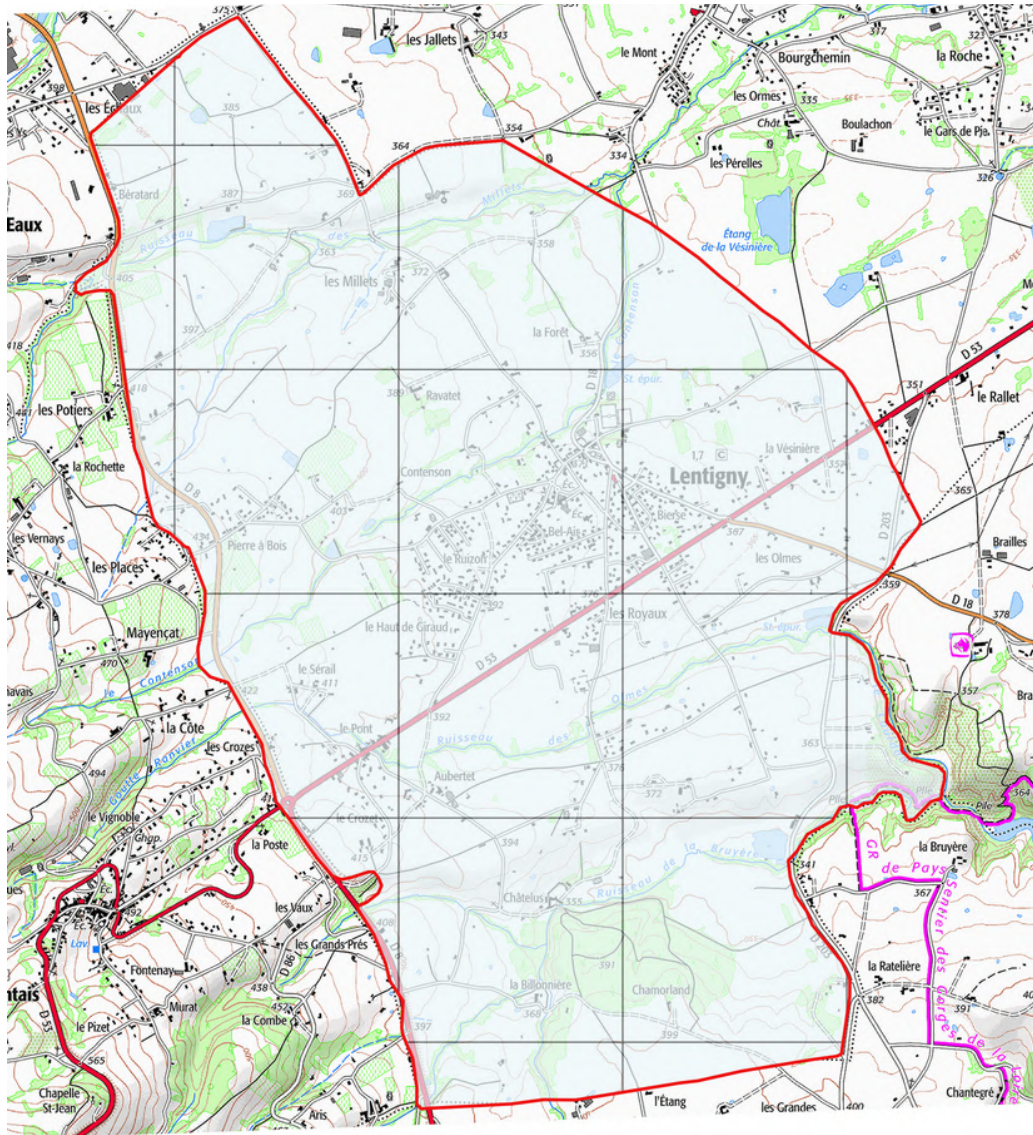
(du 01/01/2012 au 01/09/2023)



Sources : VisioNature (Réseau LPO en Auvergne-Rhône-Alpes)
Fonds de carte : IGN
Date de réalisation : 2023-09-11
Conception : Bertrand TRANCHAND (LPO Auvergne-Rhône-Alpes)

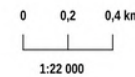
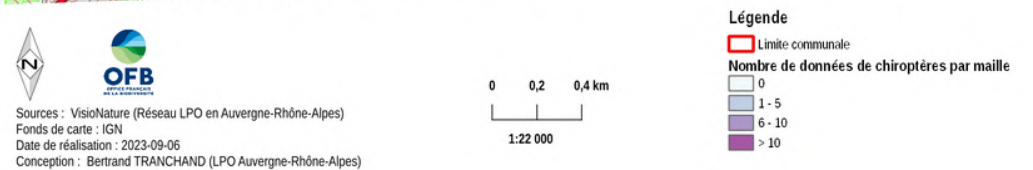
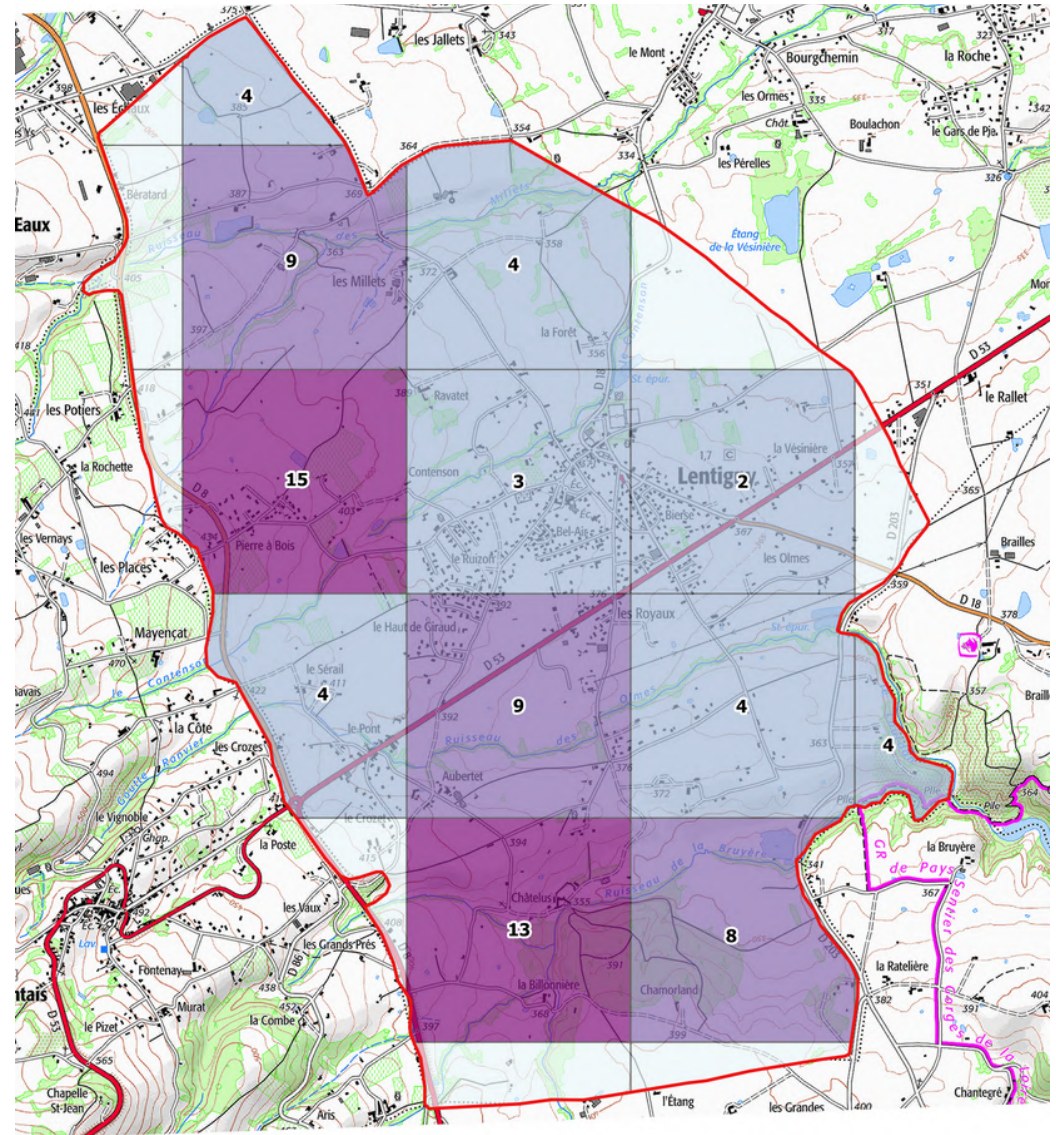


AVANT ABC

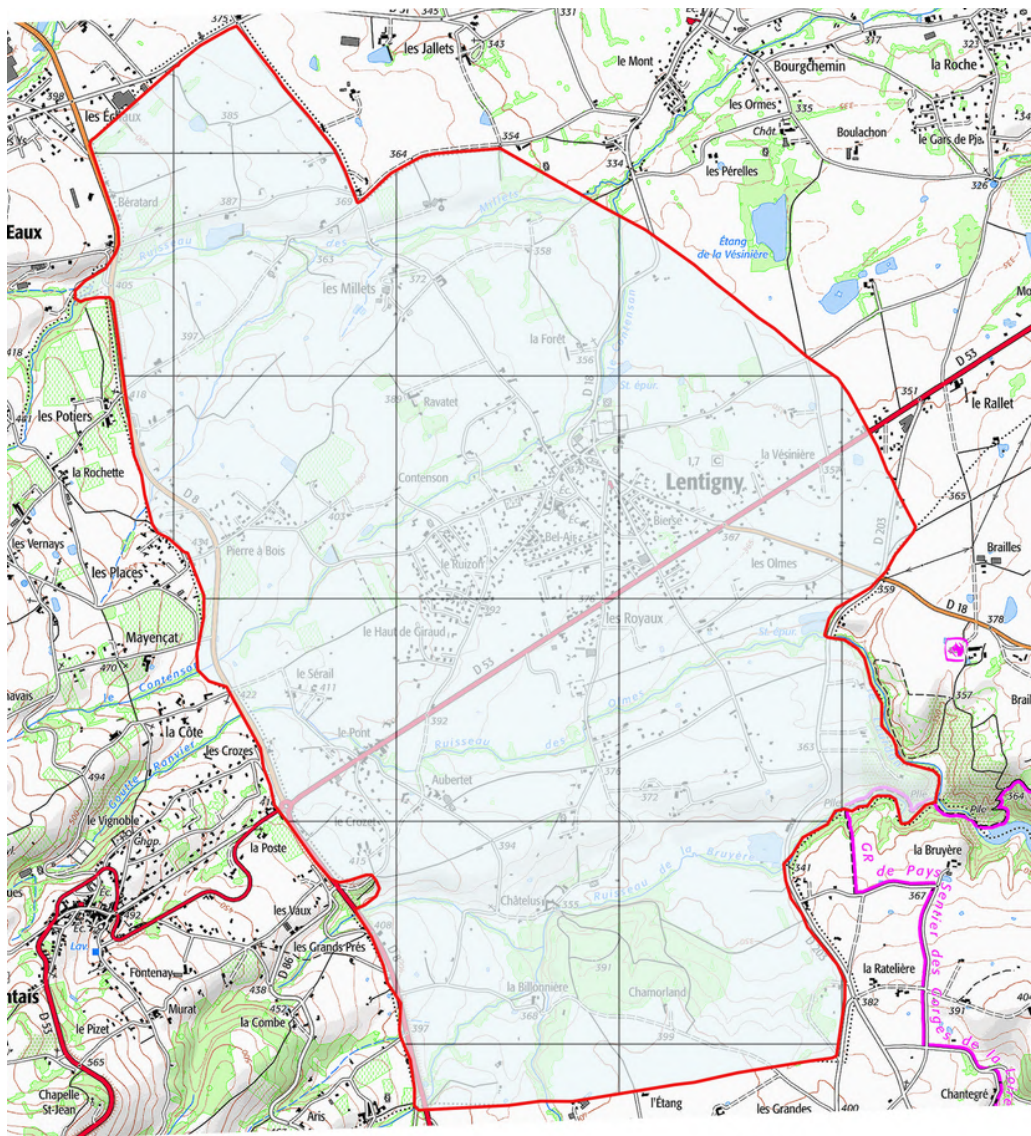


APRÈS ABC

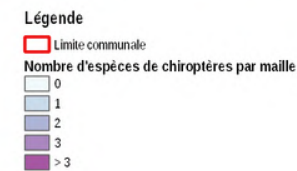
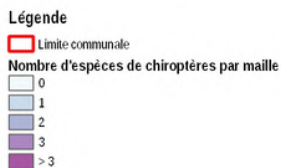
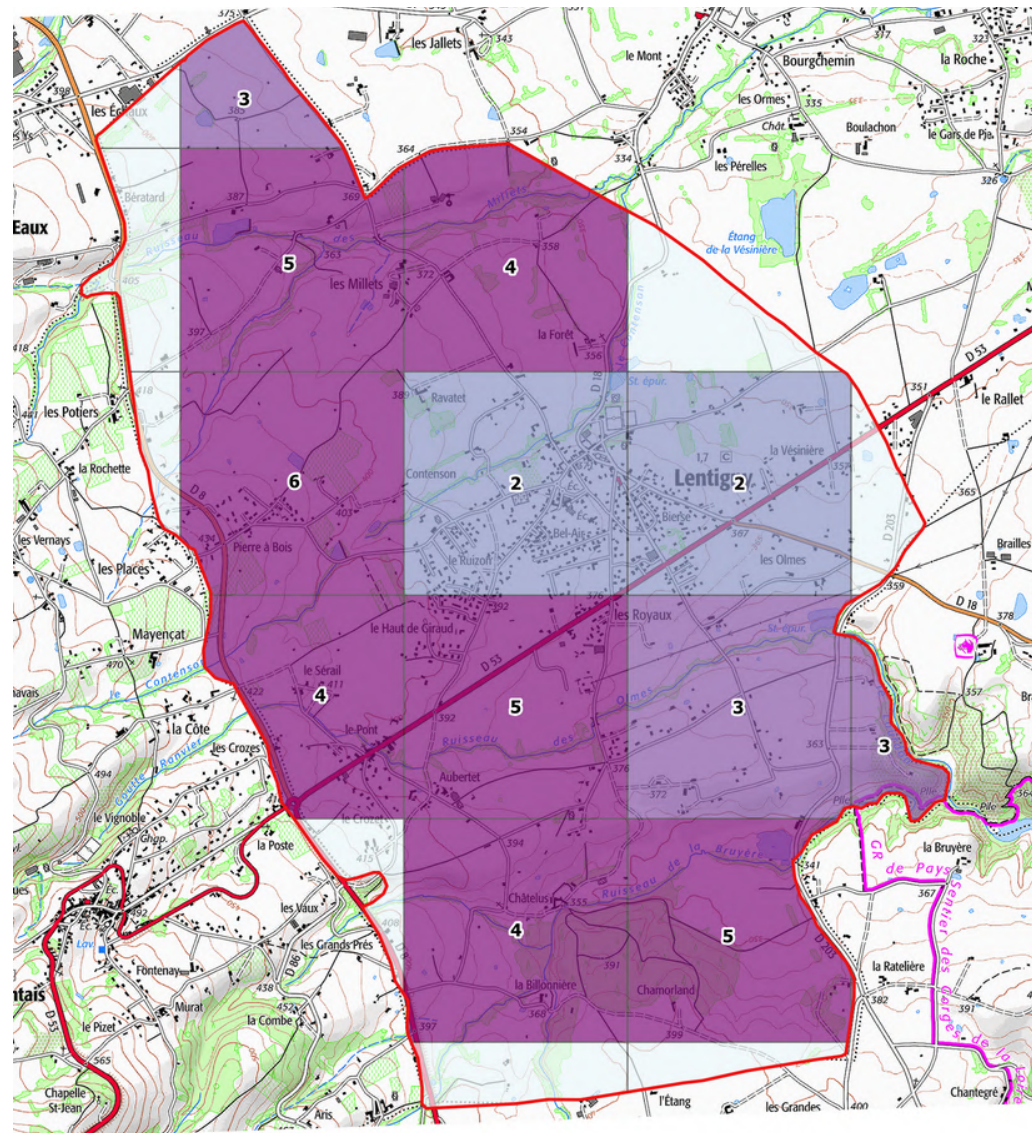
(du 01/01/2012 au 01/09/2023)



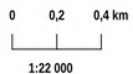
AVANT ABC



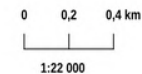
APRÈS ABC (du 01/01/2012 au 01/09/2023)



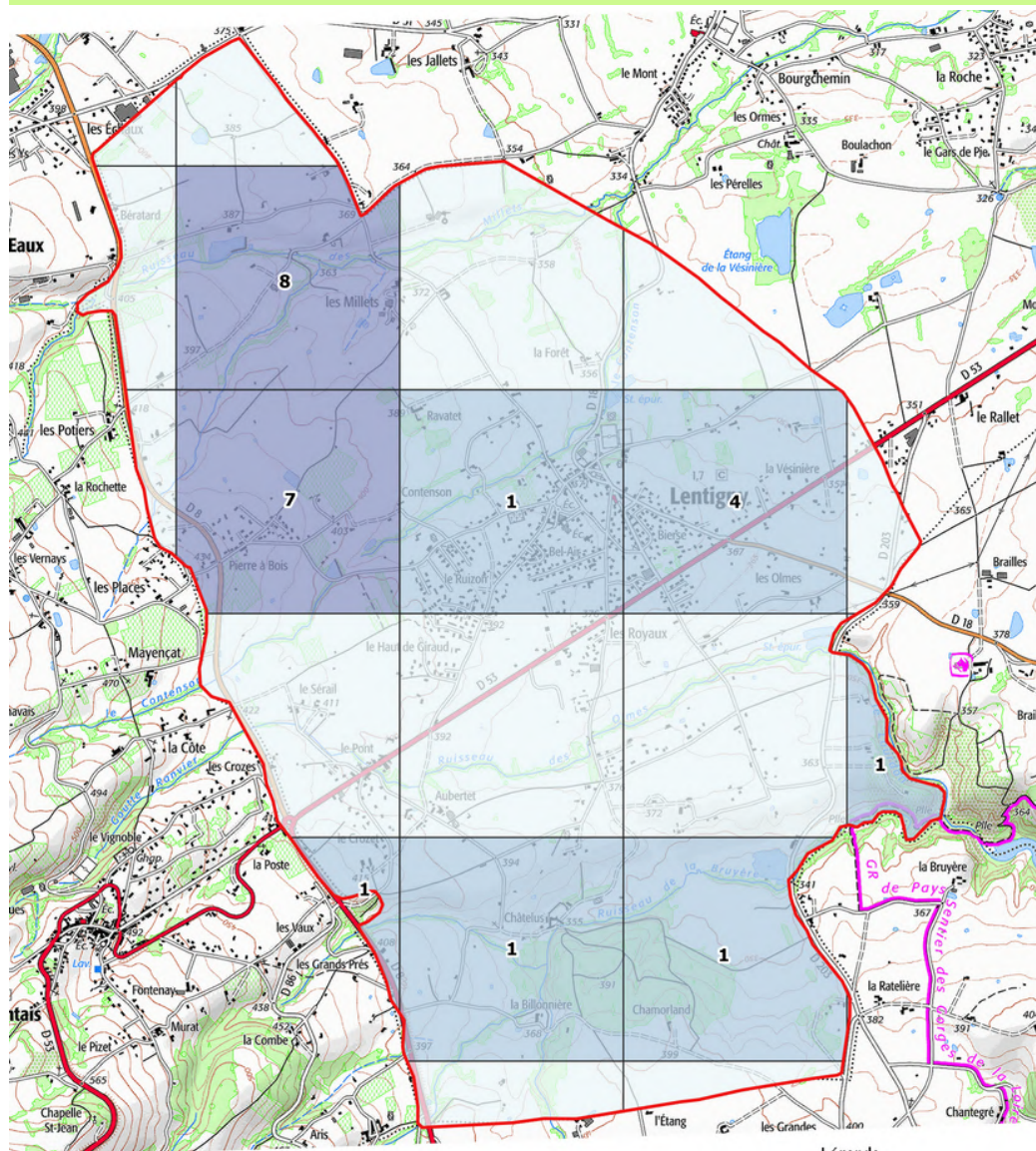
Sources : VisioNature (Réseau LPO en Auvergne-Rhône-Alpes)
Fonds de carte : IGN
Date de réalisation : 2023-09-12
Conception : Bertrand TRANCHAND (LPO Auvergne-Rhône-Alpes)



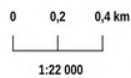
Sources : VisioNature (Réseau LPO en Auvergne-Rhône-Alpes)
Fonds de carte : IGN
Date de réalisation : 2023-09-07
Conception : Bertrand TRANCHAND (LPO Auvergne-Rhône-Alpes)



AVANT ABC

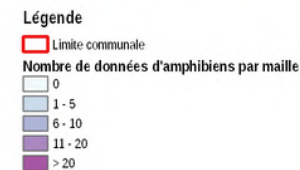
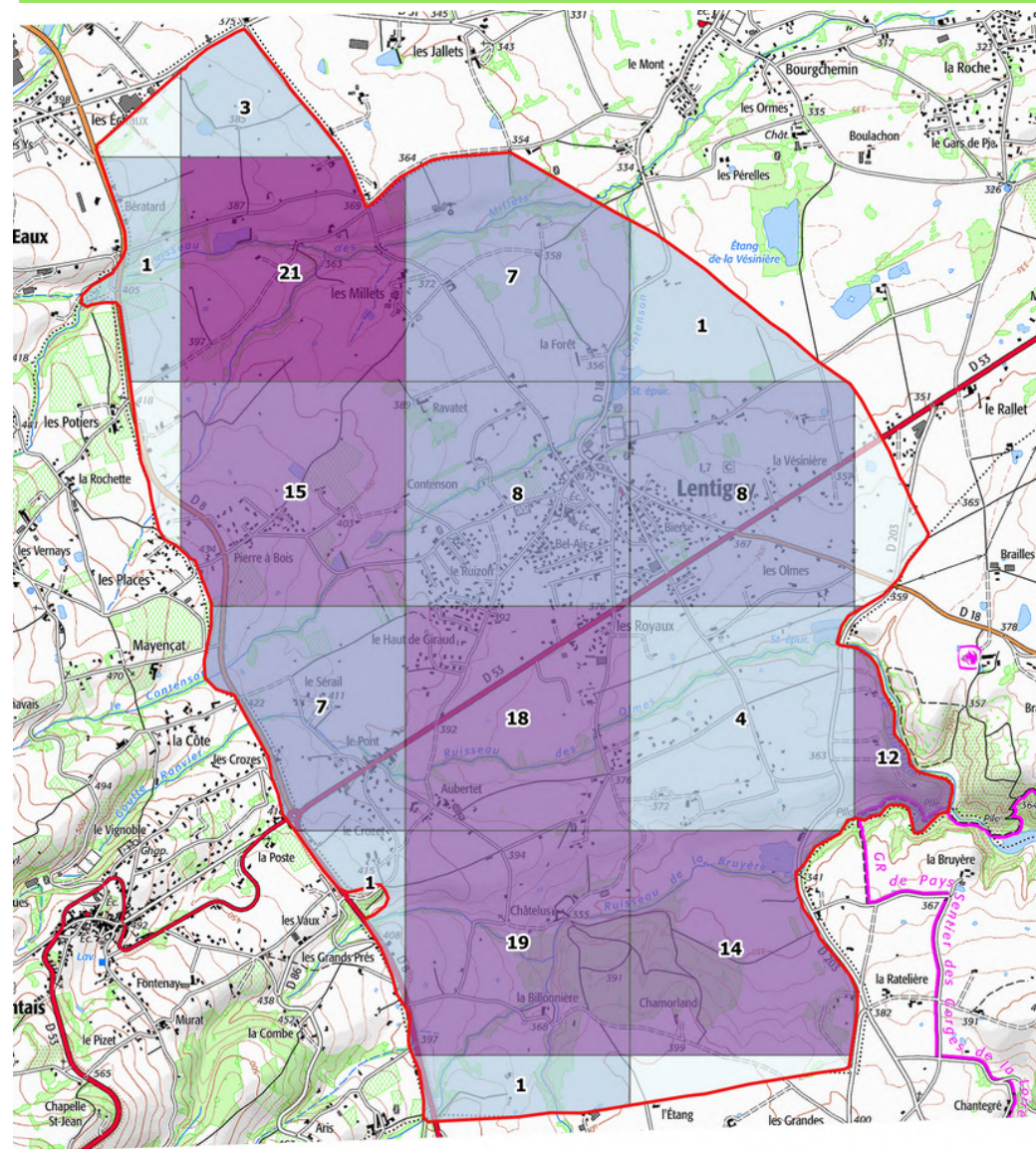


Sources : VisioNature (Réseau LPO en Auvergne-Rhône-Alpes)
Fonds de carte : IGN
Date de réalisation : 2022-11-08
Conception : Bertrand TRANCHAND (LPO Auvergne-Rhône-Alpes)

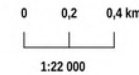


APRÈS ABC

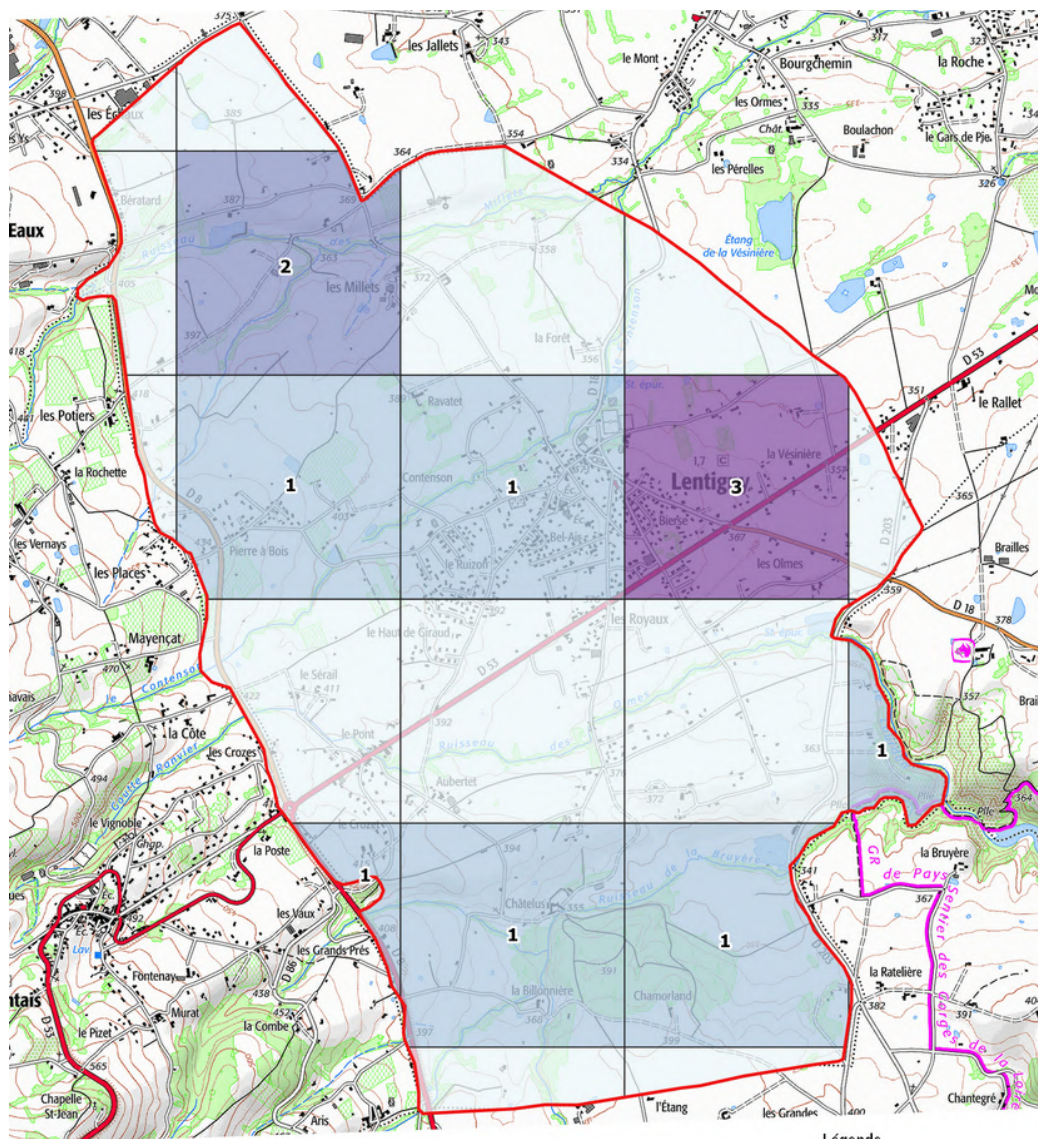
(du 01/01/2012 au 01/09/2023)



Sources : VisioNature (Réseau LPO en Auvergne-Rhône-Alpes)
Fonds de carte : IGN
Date de réalisation : 2023-09-06
Conception : Bertrand TRANCHAND (LPO Auvergne-Rhône-Alpes)



AVANT ABC



APRÈS ABC

(du 01/01/2012 au 01/09/2023)

